



# PINNINKATU 47

Rakennushistoriallinen selvitys

Arkkitehtitoimisto Neva Oy 2016



ARKKITEHTITOIMISTO NEVA OY  
Pinninkatu 47, rakennushistoriallinen selvitys  
Tilaaaja: Tampereen opiskelija-asuntosäätiö sr  
Tekijä: Arkkitehtitoimisto Neva Oy  
Eeva Korhonen

Julkaisun valokuvat ja piirustukset, ellei toisin mainita: Arkkitehtitoimisto Neva Oy  
Kansi: Väinö Kinnunen & O.Murtomäki, Pinninkatu 47 julkisivupiirustus v.1950, Tampereen rakennusvalvonnan arkisto;  
valokuva v.2016 Eeva Korhonen

## PERUSTIETOLOMAKE

### Kohde

Pinninkatu 47. Tontilla sijaitsee 4-kerroksinen, vuonna 1951 jalkineiteollisuuden käyttöön valmistunut tiilirakennus. Rakennuksessa on varsinaisten kerrosten lisäksi kellari- ja ullakkokerrokset.

### Rakennuksen ja sen käyttöön liittyvät muutokset

Rakennus on ollut alunperin Hämeen Kenkätehdas Oy:n käytössä ja 1970-luvulta lähtien toimistokäytössä, myöhemmin myös opetustiloina. Vesikattomuutos v.1964, käyttötarkoitus- julkisivu- ja tilamuutoksia v.1974-1990.

### Nykyinen omistaja

Kiinteistön omistaa Kiinteistö Oy Pinninkatu 47 / Tampereen opiskelija-asuntosäätiö sr.

### Kaavatilanne

Tontilla on voimassa oleva asemakaava nro 6044 vuodelta 1983. Tonttitunnus XVII-311-3.

### Tonttia koskevat asemakaavamerkinnot

KTT-6	Liike-, toimisto-, teollisuus- ja varastorakennusten korttelialue jonka kokonaiskerrosalasta saadaan enintään prosenttiluvun osoittama määrä käyttää liiketiloiksi sekä teollisuus- ja varastotiloiksi. Tontille ei saa rakentaa elintarvikepohjaista myymälätilaa.
m10%	tontille sallitusta kerrosalasta 10% saadaan käyttää myymälätiloja varten
te30%	tontille sallitusta kerrosalasta 30% saadaan käyttää teollisuus- ja varastotiloja varten

Asemakaavamääräykset käsitelty tarkemmin selvityksen sivulla 27.

### Kohteen rakennusoikeus

Tehokkuusluku eli kerrosalan suhde tontin pinta-alaan  $e=2,7$ . Tontin pinta-ala  $A=920 \text{ m}^2$ . Rakennusoikeus on  $2,7 \times 920 \text{ m}^2=2484 \text{ ke-m}^2$ .

Nykyisen rakennuksen kerrosala on  $2114 \text{ ke-m}^2$ . Rakennusoikeutta on

käyttämättä  $370 \text{ ke-m}^2$ . Pinta-aloja ei ole tarkistusmitattu, vaan ne perustuvat arkistoituihin piirustuksiin.

### Suojelutilanne

Rakennusta ei ole suojeltu asemakaavassa.

### Selvityksen tarkoitus

Kohdetontille ollaan laatimassa asemakaavamuutosta ja tämä selvitys on laadittu muutossuunnittelun tueksi. Kaavamuutoksen tarkoituksena on mahdollistaa myös asuinkäyttötarkoitus tontilla, tarkistaa rakennusoikeuden määrä sekä huomioida mahdolliset rakennussuojelutarpeet. Tavoitteena on ollut selvittää tontin historia sekä tarkastella rakennuspaikan vaiheita korttelitasolla.

# SISÄLLYSLUETTELO

<b>JOHDANTO</b>	<b>6</b>
<b>ALUE JA KAAVATILANNE</b>	<b>8</b>
Tullin alue	9
Tullin alueen historiaa	9
Rakennusluettelo	10
Rakennuskannan arvottaminen	12
Kaavahistoria ja korttelin rakentumisvaiheet	13
Asemakaava nro 172, v.1900	13
Asemakaava, v.1932	14
Asemakaava nro 70, v.1937	14
Korttelin rakentumisvaiheet 1900-1959	16
Asemakaavamuutokset v.1960-1989	20
Korttelin rakentumisvaiheet 1960-	22
Voimassa oleva asemakaava	27
Tullin alueen yleissuunnitelma 2016	28
<b>KOHDETONTIN JA RAKENNUKSEN HISTORIA</b>	<b>30</b>
Kenkäteollisuus Tampereella	31
Suunnittelu- ja rakentamisvaihe 1950-51	32
Muutokset 1964-1990	35
<b>KOHTEEN NYKYTILA</b>	<b>38</b>
Yleistä	39
Naapurirakennukset	39
Nykytilanne ja soveltuvuus eri käyttötarkoituksiin	43
<b>KRONOLOGINEN TAULUKKO</b>	<b>44</b>
<b>YHTEENVETO</b>	<b>46</b>
<b>LÄHDELUETTELO</b>	<b>48</b>
<b>LIITEPIIRUSTUKSET</b>	<b>50</b>

JOHDANTO



Tämän selvityksen kohteena on Tullin alueella sijaitseva Pinninkatu 47:n tontti ja rakennus. Rakennushistoriaselvitys on tehty kiinteistön omistajan, Tampereen opiskelija-asuntosäätiön, toimesta. Kohdetontille ollaan laatimassa asemakaavamuutosta ja tämä selvitys on laadittu muutossuunnittelun tueksi. Kaavamuutoksen tarkoituksena on mahdollistaa asuinkäyttötarkoitus tontilla, tarkistaa rakennusoikeuden määrä sekä huomioida mahdolliset rakennussuojelutarpeet.

Tavoitteena on ollut selvittää kohdetontin historiaa ja nykytilaa sekä tarkastella rakennuspaikan vaiheita korttelitasolla, jotta kohteen merkitys rakennetussa kulttuuriympäristössä ja mahdolliset rakennushistorialliset arvot voidaan huomioida kaavaprosessissa.

Tampereen kaupunki käynnisti vuonna 2014 Tullin alueen yleissuunnitelmatyön, jonka osana on selvitetty alueen historiaa ja nykytilaa sekä arvioitu alustavasti rakennuksia. Yleissuunnitelman kohteena on alue, joka rajautuu entisen varasto- ja teollisuusalueen rajojen mukaan Yliopistonkadun länsipuolelle. Yleissuunnitelma-alueeseen sisältyy myös Tampere-talon ympäristö sekä yliopiston kampusalue etelässä. Tässä selvityksessä tarkastellaan kohdetta pääasiassa tontti- ja korttelitasolla, aluetason tarkastelu on saatavilla edellä mainitun Tullin alueen yleissuunnitelman analyysiraportissa.

Selvitys perustuu kartoitettuun piirustus- ja arkistoaineistoon sekä paikalla tehtyyn havainnointiin ja valokuvaukseen. Selvitystä varten on käyty läpi rakennuspaikkaa koskevat vanhat asemakaavat ja rakennusvalvonnan arkistosta löytyneet alkuperäiset rakennuslupa- ja muutospirustukset.

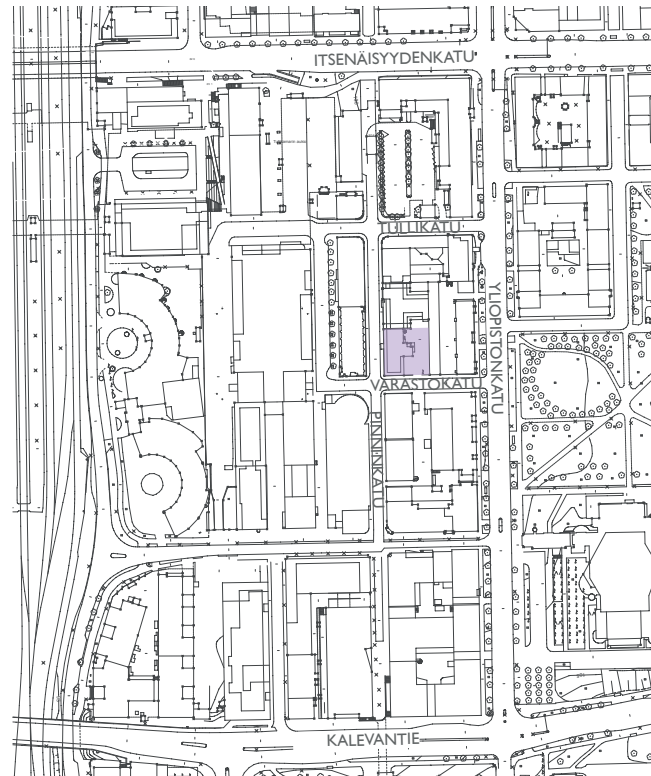
Kartoitetun aineiston ja paikalla tehtyjen havainnointien avulla on saatu tietoa siitä, mitkä suunnitelmat on toteutettu sellaisenaan ja mitkä ovat jääneet suunnittelun tasolle tai toteutettu piirustuksista poikkeavalla tavalla. Selvityksessä esitetyt vuosiluvut perustuvat piirustuksissa ja asiakirjoissa esitettyihin päiväyksiin.

Selvityksen yhteydessä ei ole tehty rakennuksen sisäpuolisten osien inventointia, rakenneavauksia, väritutkimuksia tai tarkempia detaljipiirustuksia.

Selvityksen alussa käsitellään Tullin alueen historiaa ja alueen rakentumista. Korttelitasolla tarkastellaan kaavoitushistoriaa sekä rakentumisvaiheita. Lisäksi paneudutaan rakennuksen historiaan: rakentamiseen ja muutosvaiheisiin. Kohteen nykytila - luvussa käsitellään rakennuksen soveltuvuutta eri käyttötarkoituksiin. Yhteenvedossa esitetään huomioita siitä, mitä asioita tulisi pohtia rakennuksen ja tontin tulevaisuutta mietittäessä sekä kootaan rakennuksen arvot ja erityispiirteet yhteen.

Selvityksen liitteeksi on koottu rakennuksen alkuperäiset rakennuslupapiirustukset ja tärkeimpiä muutossuunnitelmia. Kaikkia selvitystyössä läpi käytyjä aineistoja ei ole liitetty tähän selvitykseen - kokoelmat löytyvät tarvittaessa Tampereen rakennusvalvonnan arkistosta. Selvityksen on laatinut sama arkkitehtitoimisto yhtäaikaaisesti Pinninkatu 45:n vastaavan selvityksen kanssa, joten Tullin alueen kehitystä, asemakaavamuutoksia sekä korttelin rakentumista käsittelevien kappaleiden sisällöt ovat yhtenevät.

# ALUE JA KAAVATILANNE





## TULLIN ALUE

Tämän selvityksen kohdetontti, Pinninkatu 47 (tonttinro 3), sijaitsee Tullin kaupunginosassa (XVII) Tampereen keskustassa. Tullin kaupunginosa rajautuu lännessä ratapihan länsireunaan, pohjoisessa Itsenäisyydenkatuun, idässä Viinikankatuun ja etelässä Kalevantiehen. Tontti sijaitsee Varastokadun ja Pinninkadun kulmassa, korttelissa nro 311 Yliopistonkadun ja ratapihan välisellä entisellä varasto- ja teollisuusalueella.

Tullin aluetta kuvataan Tampereen kaupungin julkaisemassa Tullin alueen yleissuunnitelman analyysiraportissa<sup>1</sup> seuraavasti:

*”Tullin alue, rautatieasema ja ratapiha ovat kaupungin kasvaessa siirtyneet Tampereen kaupunkirakenteen keskiöön. Aiemmin historiassa varasto- ja teollisuusalueena toiminut Tullin alue on jälkiteollisen ajan vuosikymmeninä muuttunut vähitellen keskusta-alueen yhdeksi monipuolisimmista työpaikka-alueista, jossa sijaitsee mm. teknologiayritysten toimistoja, palveluyrityksiä, pienteollisuutta ja kulttuurituotantoa.*

*Alueen 1980-luvulla alkaneesta uudistumisesta huolimatta alueella on edelleen runsaasti potentiaalia kehittyä vetovoimaisemmaksi*

<sup>1</sup> Tullin alueen yleissuunnitelma, analyysiraportti 22.2.2016. Tampereen kaupunki, Sito Oy, Arkkitehdit MY Oy 2016.

*ja monipuolisemmaksi ydinkeskustan työpaikka- ja asuinalueeksi - - Alue on rautatieaseman ja paikallisen joukkoliikennekäytävien ris-teyskohdassa erinomaisesti saavutettavissa. Alueella sijaitsevat tunnetut kulttuurikeskukset Tamperetalo sekä Tullikamari, ja alueen etelälaidalla Tampereen yliopisto. Lännessä sijaitsevat ydinkeskustan korttelit palveluineen, Tullin pohjois- ja itäpuolella Tammelan ja Kalevan suositut asuinalueet.”*

Tampereen keskustan rakennettu kulttuuriympäristö 2012 -selvityksessä Tullin alue kuuluu arvokkaan rakennetun kulttuuriympäristön kohteisiin. Kohdekuvauksen mukaan:

*”Tullin alue muodostaa tärkeän ja omaleimaisen kokonaisuuden koko kaupungin kehityshistorian kuvaajana. Se rakennettiin rautatietä palvelevaksi varastoalueeksi, mistä syystä korttelit olivat, ja ovat osin edelleen, hyvin kapeita ja katujen ympäröimiä. Alueen rakennuskannassa on nähtävissä monenikäistä teollisuuden ja rautatien synnyttämää arkkitehtuuria sekä kirjava joukko arkkitehtuuriylejää historismia henkivästä punatiiliarkkitehtuurista virtaviivaiseen funkkikseen, jälleenrakennuskauden rationalismista 1980-luvun teräsarkkitehtuuriin ja lopulta tämän vuosikymmenen kampusarkkitehtuuriin.”<sup>2</sup>*

<sup>2</sup> Tampereen keskustan rakennettu kulttuuriympäristö 2012, Liite 1. Arvokkaat rakennetut kulttuuriympäristöt. Tampereen kaupunki, A-Insinöörit Suunnittelu Oy 2012.

## TULLIN ALUEEN HISTORIAA

Tullin alueen kehitys maaseutumaisesta kylä- ja peltoalueesta rakennetuksi kaupungiksi sai alkusysäyksen vuonna 1876 aloitetusta rautatieliikenteestä. Vuonna 1878 laadittiin ensimmäinen Tullin alueen varastomakasiineja koskeva asemakaava, ja vuonna 1900 asemaakaavoitettua aluetta laajennettiin. Pakkahuone ja Tullikamari valmistuivat vuonna 1901.<sup>3</sup> Vuoden 1937 asemakaavasta (s.15) on nähtävissä, että suurin osa tonteista oli siihen aikaan jo rakennettuja. Kyseinen asemakaava perustui umpikortteleihin Pinninkadun ja nykyisen Yliopistonkadun välisellä alueella, ja tontit oli osoitettu tehdasrakennuksille. Matalat 1-2-kerroksiset rakennukset korvautuivat suuremmilla ja Tullin alue kehittyi tuotanto- ja varastorakennusten alueena seuraavina vuosikymmeninä. Pienteollista toimintaa kehittyi etenkin vuosien 1940-1960 välisenä aikana. Kaupungin kasvamisen myötä alueen sijainti muuttui keskeisemmäksi ja Tullin alueen toiminnot alkoivat muuttua 1960-luvulta lähtien. Niin asuin-, liike- kuin toimistorakennuksia valmistui tai vanhojen rakennusten käyttötarkoitusta muutettiin. Toiminnallista monipuolisuutta alueelle toivat myös Tampereen yliopisto, jonka päärakennus valmistui 1961 sekä vuonna 1990 valmistunut musiikki- ja kongressikeskus Tampere-talo. Uusimpia

<sup>3</sup> Rasila, Viljo; Santamäki, Lauri; Helin, Martti; Kanerva, Unto & Sirnö, Mauri 1984. Tampereen historia 2, 1840-luvulta vuoteen 1905. Tampere: Tampereen kaupunki.



rakennuksia alueella ovat 2000- 2010-luvuil-  
la valmistuneet Tampereen yliopiston kirjas-  
torakennus Linna, ratapiha-alueen reunassa  
sijaitsevat toimistorakennukset sekä hotel-  
li Tomi.

## RAKENNUSLUETTELO

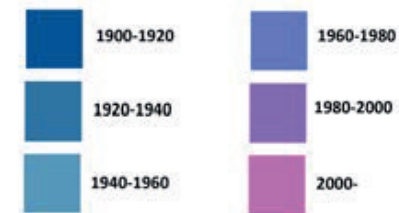
Tullin alueen yleissuunnitelmatyön yhteydessä  
on inventoitu alueen rakennuskanta ja tehty  
alustava arvotus. Jokaisesta luetteloidusta  
ja inventoidusta rakennuksesta laadittu  
tarkastelu on saatavilla analyysiraportissa.

Tällä alueella on analyysiraportissa  
julkaistu piirustus rakennusvuosista ja  
rakennusluettelo (otteet analyysiraportin  
sivuilta 40 ja 41).

Rakennusluetteloon on tehty muutama  
tarkennus nyt tehdyn selvitystyön tuloksena.

Uudet merkinnät sinisellä värillä:  
(v) rakentamisvuosi  
(s) suunnitelman vuosiluku

### RAKENNUSVUODET



**SUUNNITTELUALUEEN RAKENNUKSET, SUUNNITTELIJAT JA RAKENNUSVUODET**

**TULLI**

- 1. Tullikamari ja Pakkahuone (s)**  
Georg Schreck (1900)
- 2. Ravintola Telakka (ent. Maantuotteen mylly) (s)**  
Kaarlo Lindroos (1909)
- 3. TOAS Tullinaukio 2004 (v)**  
KSOY (2004)
- 4. Attila (ent. Attilan kenkätehdas) (s) 1915 (v)**  
Heikki Tiitola (1914), Jaakko Tähtinen (1954), Eero Saari ja Pentti Tanhua (1983)

**TULLINTORI JA ENTISET VARASTO-JA KONTTORIRAKENNUKSET**

- 5a. Kauppakeskus Tullintori**  
Erkki Karvala (1989), BST-Arkkiitehdit Oy (2013-2014)
- 5b. SOK:n varasto- ja konttorirakennukset (s)**  
Valde Aulanko (1935), Jaakko Tähtinen (1938), Erkki Karvala (1989), BST-Arkkiitehdit Oy (2013-2014)
- 5c. Sumeliuksenkatu 7** **5e: Harry W. Schreck 1942 (s),**
- 5d. Hammareninkatu 8** **Matti Tammilehto 1965 (s), Reijo**
- 5e. Tullinkulma (s)** **Lairto 1990 (s)**
- 6. Voiman makasiini/ Hotelli Villa (s)**  
Jaakko Tähtinen (1954), Erkki Karvala (1989)
- 7. Sumeliuksenkatu 16**  
Arkkitehtitoimisto Karvala&Silvennoinen KY (1989)
- 8. Santunkulma, Sumeliuksenkatu 13**  
Arkkitehtuuri-toimisto Jouko Mäkinen (1980-)
- 9. KOY Hammareeni**  
Antti Katajamäki ja Maria Pesonen (1986)
- 10. HMK:n makasiini/ Myllärit (s)**  
Berndt Blom (1902), Antti Tähtinen (1986)
- 11. Pysäköintitalo**  
Antti Tähtinen (1986-1987)

**TAMPEREEN PIENTEOLLISUUSTALO VAIHEET 1-7**

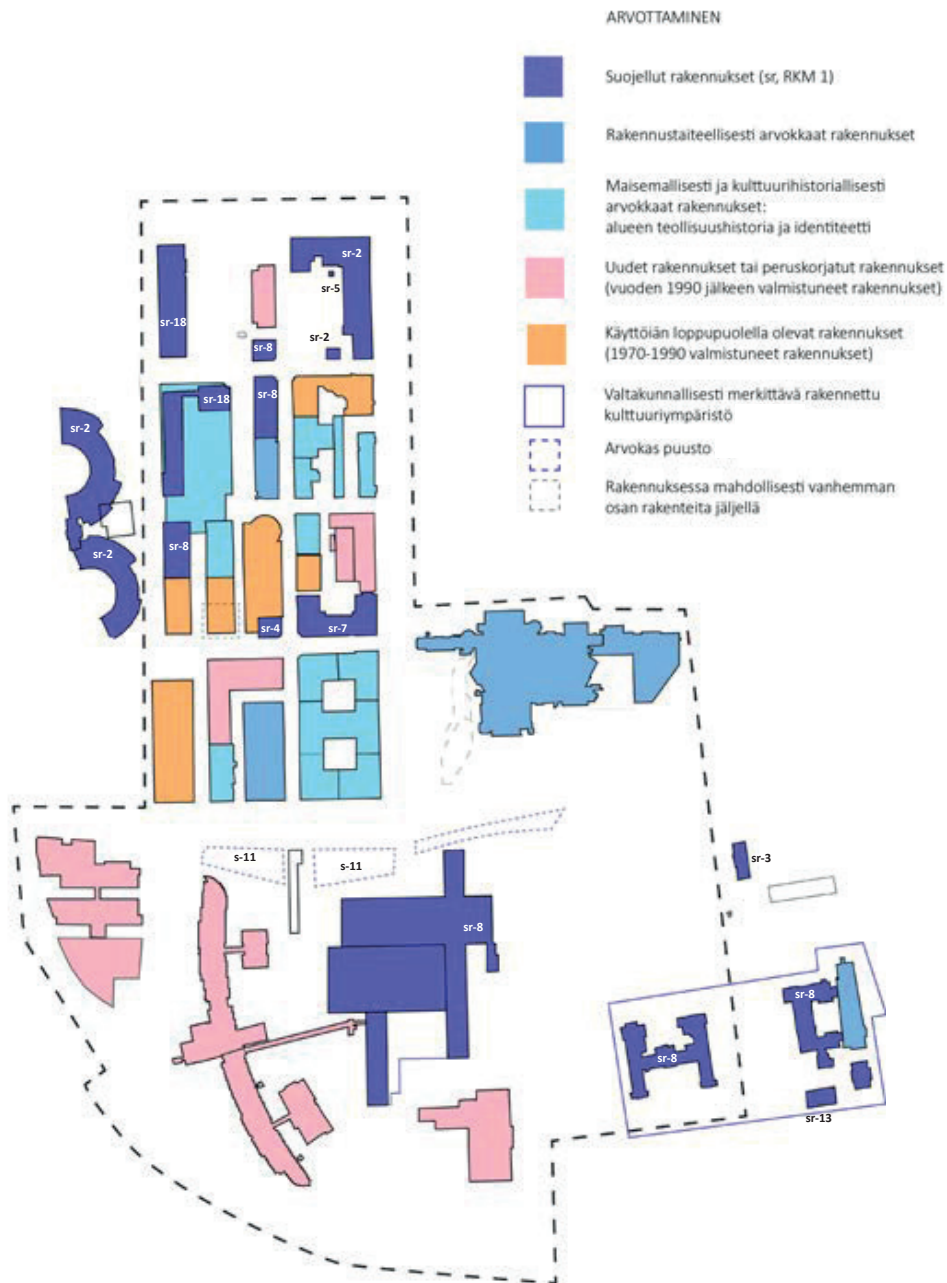
- 12. PTT 1. vaihe**  
E.A. Liuha (1957)
- 13. PTT 2. vaihe**  
Jaakko Tähtinen (1961-1962)
- 14. PTT 3. vaihe**  
Antti ja Jaakko Tähtinen (1969-1970)
- 15. PTT 4. vaihe**  
Insinööritoimisto Tuomo Penttilä (1977)
- 16. Lääketehdas Star (s)**  
**PTT 5. vaihe 1981**  
Jaakko Tähtinen (1943-1948 ja 1955)
- 17. Sorinahteen teollisuustalo**  
**PTT 6. vaihe**  
(1982-1983)

- 35. Yliopistonkatu 50, 2016 (v)**  
Aihio Arkkiitehdit Oy 2014 (s)

- 18. Lääketehdas Starin laajennusosa**  
**PTT 7. vaihe 1981 1974 (v)**  
(1974)
- 19. Tulppaanitalo**  
Arkkitehtitoimisto Karvala ja Silvennoinen (1988)
- 20. Yliopistonkatu 56**  
E.A. Liuha (1946)
- 21. Hämeen kenkätehdas 1951 (v)**  
(1951) Väinö Kinnunen & O.Murtomäki 1950 (s)
- 22. Pinninkatu 45**  
Veikko Kallio (1948)
- 23. Yliopistonkatu 44 (Holiday Inn)**  
Arkkitehtitoimisto KSOY (1989)
- 24. Yliopistonkatu 46**  
Jaakko Tähtinen (1961)
- 25. Tampere-talo**  
Sakari Aartelo ja Esa Piironen (1990)

**TAMPEREEN YLIOPISTO JA YLIOPISTON ALUE**

- 26. Tampereen yliopiston päärakennus (s)**  
Toivo Korhonen (1958-59, 1966)
  - 27. Pinni A ja Pinni B**  
Antti Katajamäki (1993, 2003)
  - 28. Linna (Tampereen yliopiston kirjastorakennus)**  
Juha Saarijärvi / Helamaa Heiskanen (2006)
  - 29. Virta (Tampereen yliopiston lisärakennus)**  
Timo Virta / KSOY (2009)
  - 30. Kalevantie 3**  
Raine Mäenpää (-1966)
  - 31. Atalpa**  
Saari-Tanhua-Kostiainen (1965)
  - 32. Technopolis Yliopistonrinne**  
Helamaa Heiskanen (2010, 2012)
- KALEVANHARJU**
- 33. Yleinen sairaala, nyk. Tampereen terveydenhoito-oppilaitos RKY**
    - a) Terveydenhuolto-oppilaitos (s)**  
**(ent. yleinen sairaala)**
    - b) Talousrakennus (s)**
    - c) Eristysosasto (s)**
    - d) Sauna- ja asuinrakennus**
    - e) Lisärakennus**  
Magnus Schjerfbeck (1910)  
Matti Huusari (lisärakennus, 1995)
  - 34. Kalevanharjun päiväkotit (s)**  
Bertel Strömmer (1925)



## RAKENNUSKANNAN ARVOTTAMINEN

Tämän selvityksen kohdetontti Pinninkatu 47 kuten naapurinsa Pinninkatu 45 on yleissuunnitelman analyysiraportissa alustavasti arvotettu maisemallisesti ja kulttuurihistoriallisesti arvokkaiden rakennusten joukkoon. Ryhmään kuuluvat rakennukset kertovat alueen teollisesta historiasta ja / tai ovat merkityksellisiä alueen identiteetin kannalta.

Ympäröivissä kortteleissa suojeltuja rakennuksia ovat Attila, Tullinkulma, Telakka (ent. Maantuotteen mylly), HMK:n makasiini sekä Lääketehtä Star. Pinninkadun vastakkaisella puolella sijaitseva KOY Hammareeni on luokiteltu rakennustaiteellisesti arvokkaiden kohteiden joukkoon.

Arvottaminen. Ote yleissuunnitelman analyysiraportista 22.2.2016, s.83.

## KAVAHISTORIA JA KORTTELIN RAKENTUMISVAIHEET

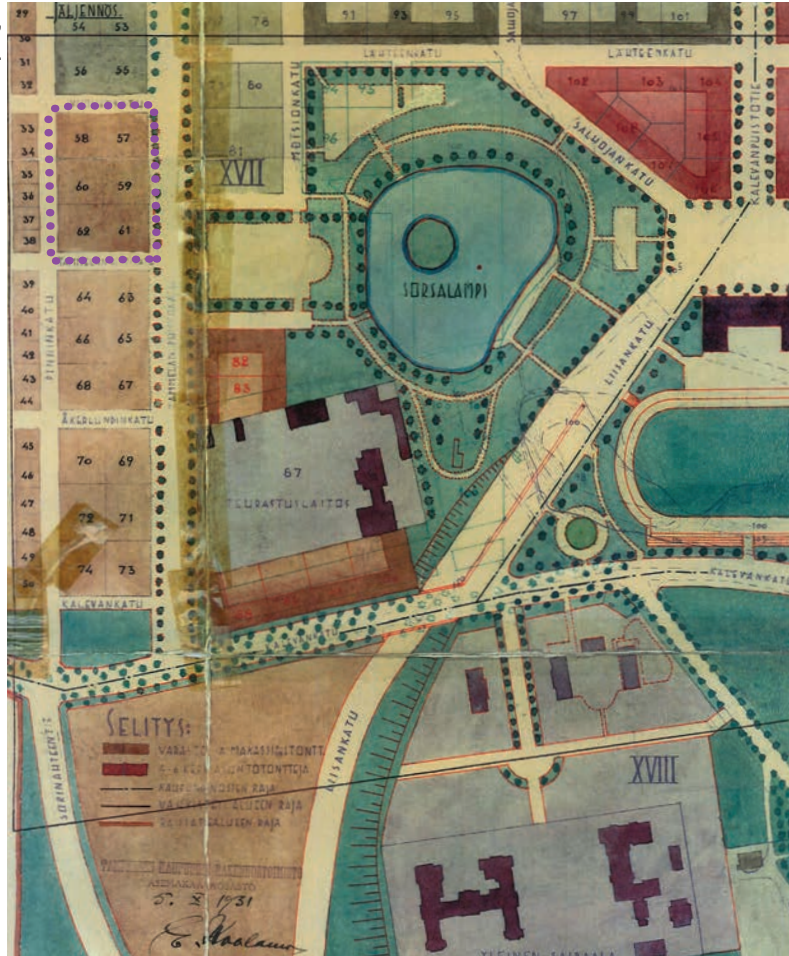
### Asemakaava nro 172, v.1900

Ensimmäinen kohdetonttia koskeva asemakaava hyväksyttiin senaatissa v.1900. Tullin alueelle oli jo v.1878 laadittu varastorakennusten asemakaava, mutta siinä Pinninkatu ei ollut vielä mukana. Vuoden 1900 kaavassa on osoitettu paikka seuraavana vuonna valmistuneelle Pakkahuoneelle. Radan ja Pinninkadun välissä on kolmirivinen kapeiden ja pitkien makasiinikorttelien alue. Pinninkadun itäpuolella on suurikokoisemmat korttelit, joiden leveys on sama kuin Tammelan kaupunginosassa. Pinninkadun ja Tammelan puistokadun (nyk. Yliopistonkatu) välisessä korttelirivissä pohjois-eteläsuuntainen pituus on kuitenkin sama kuin makasiinikortteleissa. Näin syntyi Tullin alueelle muusta keskusta-alueesta poikkeava korttelirakenne rautatien läheisyyden ja alueen varastokäyttötarkoituksen myötä. Korttelin 311 rajat ovat pysyneet likimäärin samana v.1900 kaavasta lähtien, Pinninkatu 47 on kaavassa tontilla nro 61.



Ote asemakaavasta nro 172, v.1900. Kohdekortteli merkitty pisteiviivalla.TMA.

Asemakaavaote,  
v.1932.TMA.

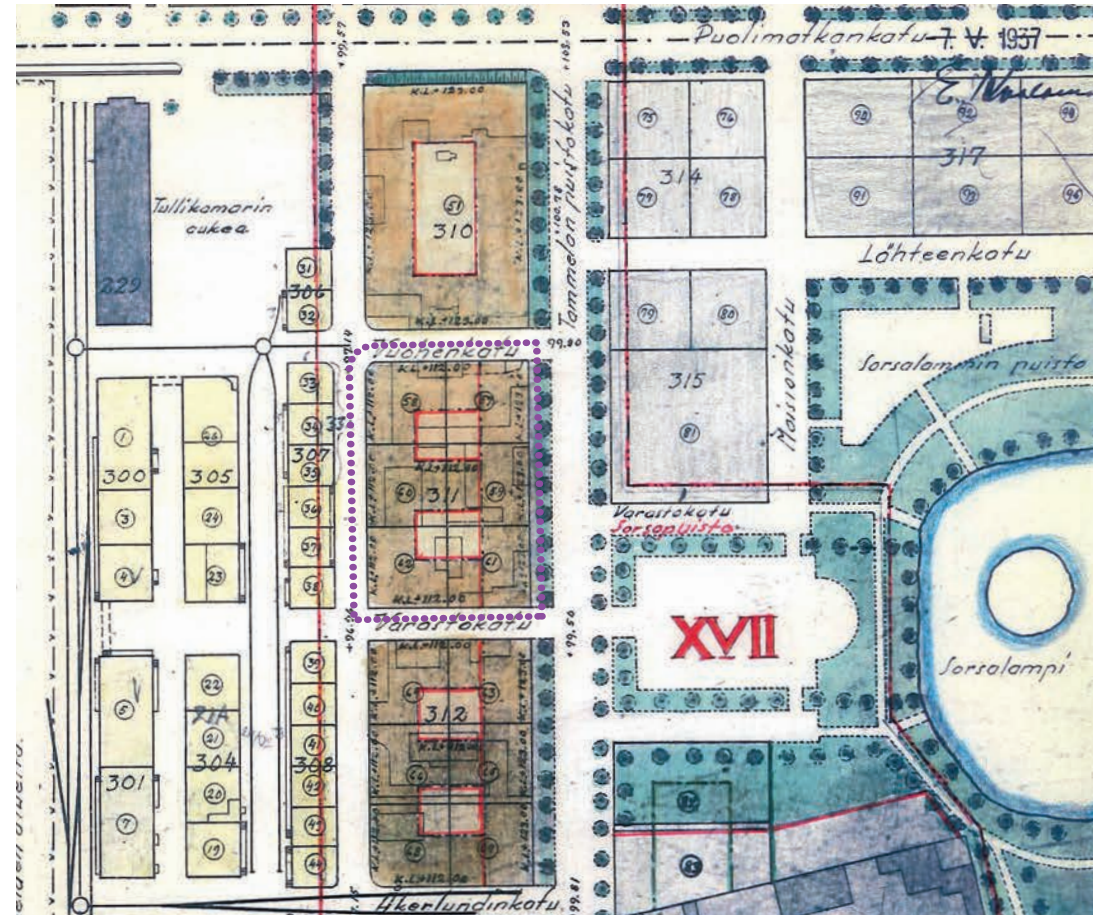


## Asemakaava, v.1932

Vuonna 1932 sisäasiainministeriön hyväksymässä asemakaavassa kortteli 311 on merkitty edelleen varasto- ja makasiinitontiksi. Tonttinumeroita on muutettu ja tässä kaavassa kohdetontti esiintyy numerolla 62.

## Asemakaava nro 70, v.1937

Vuonna 1937 sisäasiainministeriön hyväksymässä asemakaavassa on Pinninkadun ja Tammelen puistokadun välinen korttelirivi määrätty tehdastonteiksi. Asemakaavamuutos ei koskenut Tullin alueen kapeita kortteleita, jotka edelleen olivat varastomakasiinintonttien aluetta. Rakennettavan alueen rajat määrättiin tehdastonteille umpikortteliperiaatteen mukaan. Rakennusoikeuden määrä on rajattu ilmoittamalla kattolistan maksimikorkeus. Korttelissa 311 Pinninkadulla ja sen poikkikaduilla maksimikorkeus oli +112.00 ja Tammelan puistokadun varressa sallittiin korkeampi rakentaminen maksimikorkeudella +123.00.



**MERKINTÖJEN SELITYS:**

	VÄHISTETTÄVÄN ALUEEN RATA ON GM. TAMAN VIIVAN SISÄPUOLELLA.		RAKENNETTAVAN ALUEEN RATA.		TONTTINUMERO.
	KAUPUNGINOJAN RATA.		RAKENNETTAVAN ALUEEN RATA.		TONTTINUMERO.
	KORTTELINUMERO.		KAUPUNGINOJAN NUMERO.		K.L.123.00 KATTOLISTAN MAKSIM.KORKEUS.
	KATUKORKEUS.		POISTETTAVA ASEMAKAAVA.		TEHDASTONTTI.
	VARASTOTONTTI.		LIIKE- JA ASUNTOTONTTI.		YLEISEN RAKENN. TONTTI.

Ote asemakaavasta nro 70, v.1937. TMA.

## Korttelin rakentumisvaiheet 1900-1959

Selvityksen yhteydessä kartoitetussa aineistossa on niukasti tietoa korttelin 311 varhaisimmasta rakentumisvaiheesta. Vuoden 1937 asemakaavassa (s.15) on esitetty olemassa olevat rakennukset. Korttelissa on tuolloin sijainnut useita rakennuksia. Rakennukset ovat olleet selvästi pienimuotoisempia rakennuksia kuin mitä uusi kaava mahdollisti, ja lisäksi ne eivät olleet umpikortteliperiaatteen mukaisia. Vuoden 1946 ilmakuvassa rakennuksia ei ole enää nähtävissä, joten siihen mennessä ne oli purettu. Pinninkatu 45 ja 47 rakennettiin asemakaavan voimassaoloaikana, mutta koko kortteli ei koskaan rakentunut umpikortteliperiaatteen mukaisesti. Ensin rakennettiin v.1948 suunniteltu vaaleaksi rapattu tehdasrakennus Pinninkatu 45:een ja vuonna 1951 valmistui Pinninkatu 47:ään Hämeen kenkätehdas. Pinninkadun ja Tullikadun kulmaan myönnettiin v.1952 rakennuslupa Huttusen kenkätehtaalle, mutta rakennus ei toteutunut ja vuoden 1956 ilmakuvassa korttelin pohjoisosa on rakentamaton.



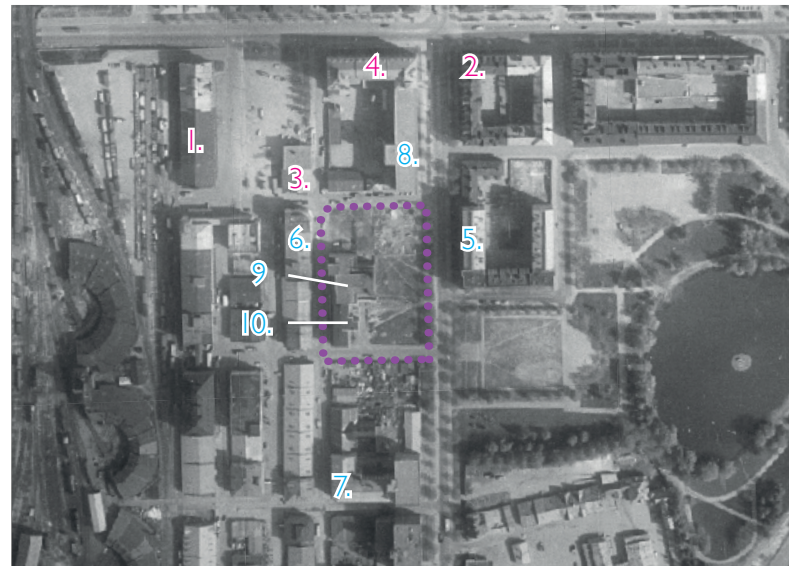
Ilmakuva 1946. © Tampereen kaupunki (TK).

Kohdetonttia ympäröivissä kortteleissa alueen varhaisinta rakennuskantaa edustavat (ks. ilmakuvat sivun alareunassa):

1. Pakkahuone ja Tullikamari v.1901
2. Toralinna, asuinkerrostalo v.1903
3. Ravintola Telakka eli ent. Maantuotteen Mylly v.1909
4. Attilan kenkätehtaan ensimmäinen osa v.1915

Vuonna 1937 laaditun asemakaavan jälkeisenä aikana rakennettiin mm.

5. Asuintalo Sorsapuisto v.1937
6. Tullinkulma 1942 (Hammareninkatu 5)
7. Lääketehdas Star (Pinninkatu 53) 1948
8. Attilan kenkätehtaan laajennus v.1954
9. Pinninkatu 45
10. Pinninkatu 47, Hämeen kenkätehdas, v.1951

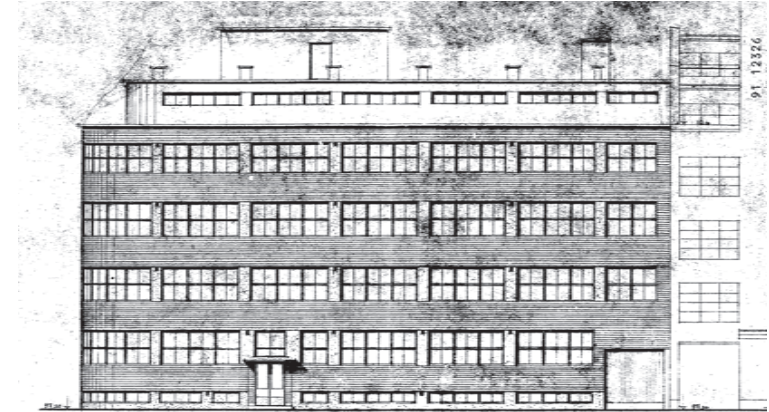


Ilmakuva 1956. © Tampereen kaupunki (TK).





Attilan kenkätehdas keskellä, oikeassa reunassa Toralinna. Korttelin 311 pohjoisreunaa ja paikalla sijainneet matalat rakennukset kuvan oikeassa alakulmassa. Valokuva rautatieaseman rakentamisen ajalta v.1935-36. Emil Aaltosen museon kokoelmat.

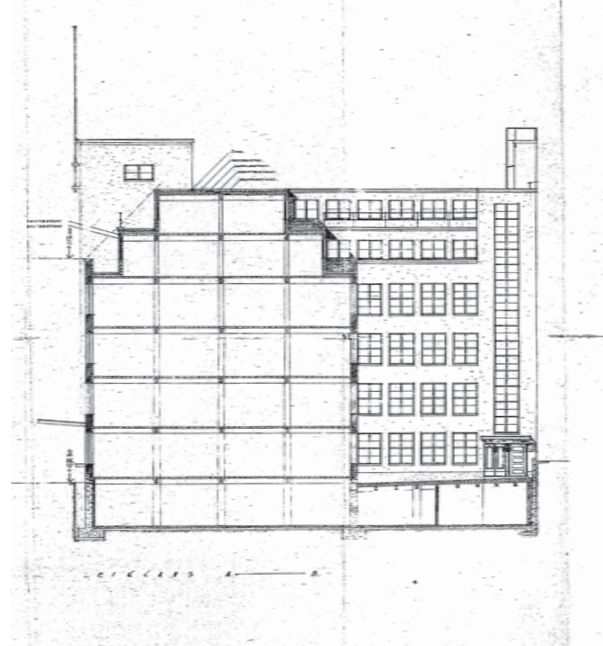
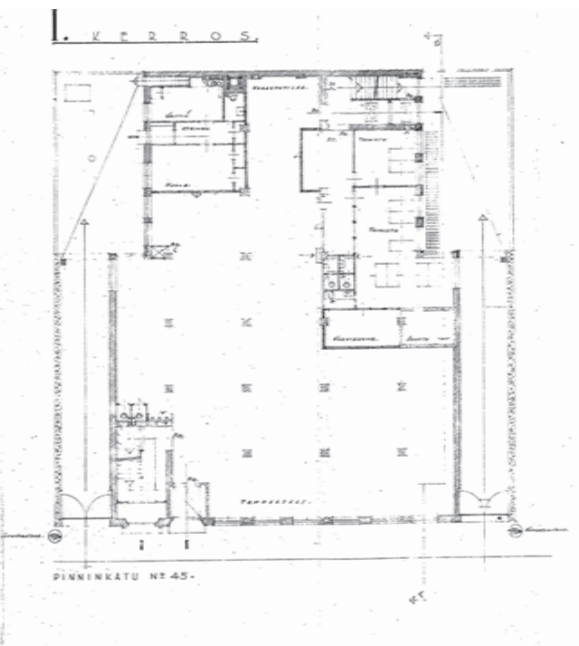
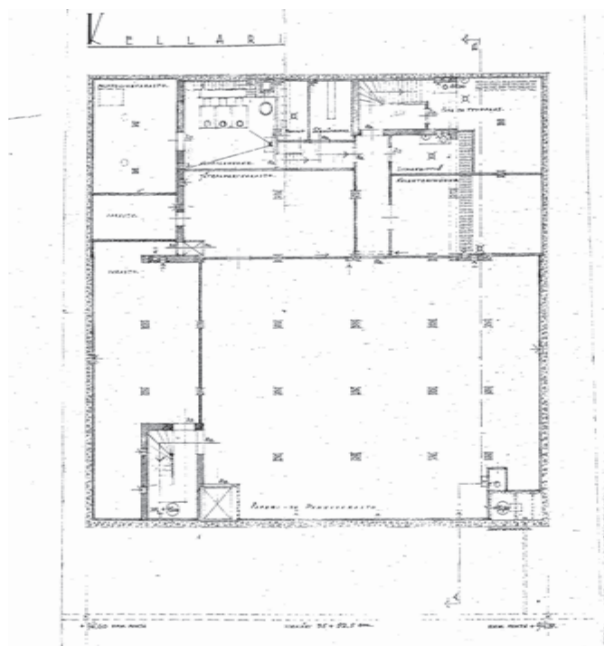
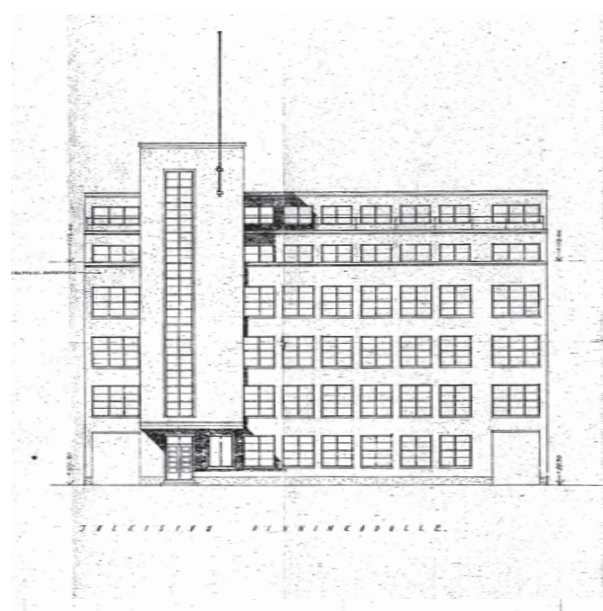
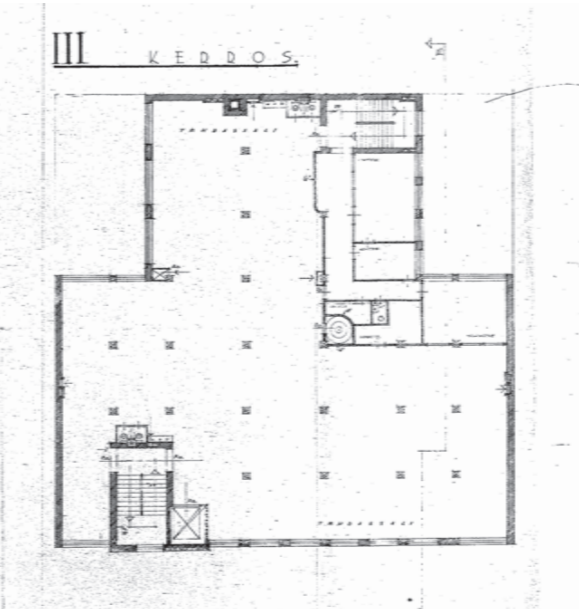
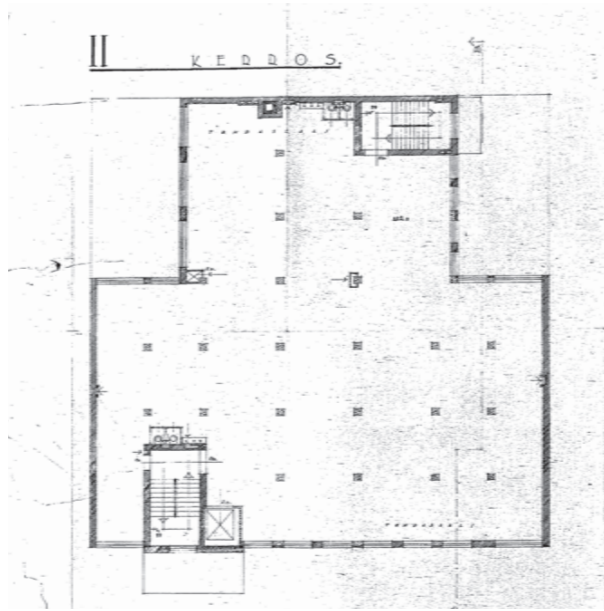


HUTTUSEN KENKÄTEHDAS  
TAMPERE  
JULKISIVU MTK 1100  
1948  
TRA

Huttusen kenkätehdas (ei toteutunut), julkisivu Pinninkadulle, piirustus v.1948, TRA.



Tulli- ja varastoalue v.1943. Valokuva K.O.Lumme, Tampere-seuran kuva-arkisto (TS).



Pinninkatu 45:n viisikerroksinen tehdasrakennus valmistui vuonna 1948 ja on rakennusinsinööri Veikko Kallion suunnittelema. Viides kerros on sisäänvedetty ja varsinaisten kerrosten lisäksi rakennuksessa on kellari- ja ullakkokerrokset. Ikkuna-aukotus on järjestelmällinen. Rakennus edustaa funktionalistista teollista arkkitehtuuria 1940-luvulta. Funktionalismin myötä oli luovuttu koristeellisista yksityiskohdista ja avoin pohjaratkaisu sopi hyvin teollisen tuotannon käyttötarkoitukseen. Yhteistä esimerkiksi Tullinkulman funkisrakennuksen arkkitehtuurin kanssa olivat rakennuksen muuta osaa korkeammat porrashuoneet, sisäänvedetty ullakkokerros ja rapatut julkisivut. Rakennuksessa on ollut alunperin sisäänkäyntikatos Pinninkadun porrashuoneen kohdalla. Katos on purettu ja sisäänkäyntiä hieman siirretty 1980-luvulla. Muuten rakennuksen ulkoasu on pysynyt hyvin alkuperäisenä. Rakennuksen käyttötarkoitus on muutettu liike- ja toimistokäyttöön 1970-luvulla.



Pinninkatu 45 rakentuu, taustalla Attilan kenkätehdas.  
Valokuva Raunio, Jukka 1948. Tampereen museot, kokoelma:  
Aamulehti.

Viereisellä sivulla: Veikko Kallio v. 1950, tehdasrakennus,  
rakennuslupapiirustukset, pienennös 1:500, TRA.

## Asemakaavamuutokset 1960-

Seuraavat kortteliä 311 koskevat asemakaavat on laadittu vuosien 1960-1989 välisenä aikana ja ne koskevat yksittäisiä tontteja. Kaavamuutosten taustalla on ollut kiinteistönomistajien tarve muuttaa tontin käyttötarkoitusta. Jalkineteollisuus hiipui ja teollisen toiminnan vaatimukset muuttuivat, mitä esimerkiksi asemakaavan 5118 muutoshakemuksessa v.1977 kiinteistönomistaja tuo esille seuraavasti: "Tontilla sijaitseva rakennus ei ole tämän päivän vaatimusten mukaan enää käyttökelpoinen teollisuustoimintaan, mistä on aiheutunut teollisen toiminnan siirtäminen toiseen paikkaan." Toisaalta kaupungin kasvaessa oli koko alueen luonne muuttumassa. Sijainnilla oli enemmän kysyntää liike-, asuin- ja toimistorakennuksille.

Muutosten seurauksena voimassa olevia kaavoja korttelin 311 alueella on neljä:

asema- kaava (nro)	vuosi	tontti (nro)	käyttötarkoitus
1424	1960	2	asunto- ja liikerakennustontti
5118	1977	60	liikerakennusten korttelialue
6044	1983	3	liike-, toimisto-, teollisuus- ja varastorakennusten korttelialue *
6735	1989	1	liikerakennusten korttelialue majoituspalvelurakennuksia varten

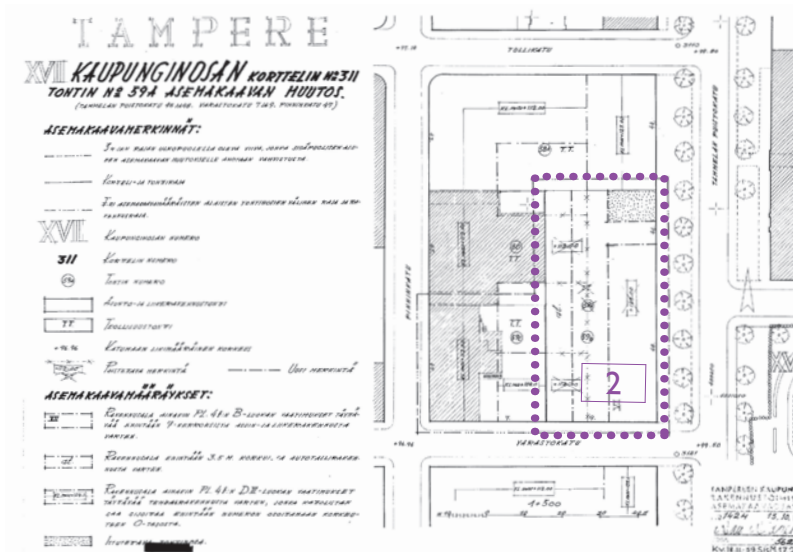
\*asemakaava on esitelty tarkemmin kohdassa s.27 (*Voimassa oleva asemakaava*)

Kaavoituksessa säilyi periaate, jonka mukaan Yliopistonkadun puoleisella sivulla voitiin rakentaa korkeammin. Tontteja yhdistettiin suuremmiksi kokonaisuuksiksi ja vuonna 1960 voimaan tulleessa asemakaavassa nro 1424 luovuttiin umpikorttelista. Ko. asemakaava mahdollisti 7-kerroksisen asunto- ja liikerakennuksen Yliopiston- ja Varastokadun kulmaan. Koko tontin pitkälle länsisivulle osoitettiin rakennusala autotallille, selostuksen mukaan suojaksi teollisuusra-

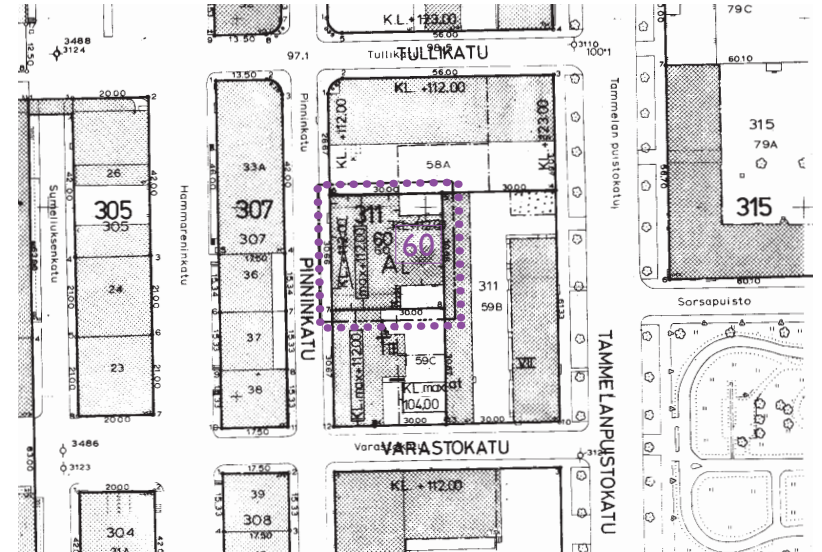
kennuksia vastaan. Selostuksessa mainitaan lisäksi: "Lähelle tulevan Yhteiskunnallisen korkeakoulun sekä läheisen teurastamon paikalle tulevan konserttitalon - - vuoksi alueen luonne tulee muuttumaan, minkä johdosta teollisuustontin muuttuminen asuin- ja liikerakennuksen tontiksi on pidettävä varsin suotavana."

Asemakaavanro 5118 oli tonttia 60 eli Pinninkatu 45 koskeva käyttötarkoituksenmuutos tehdastontista liikerakennusten korttelialueeksi. Rakennusalueen raja ja räystäään maksimikorkeus säilyivät. Lisäksi annettiin määräys autopaikoista. Sisäasianministeriö myönsi jo ennen asemakaavamuutosta v.1973 poikkeuksen asemakaavan määräämistä käyttötarkoituksesta, koska rakennus oli tarkoitus saneerata liikerakennukseksi.

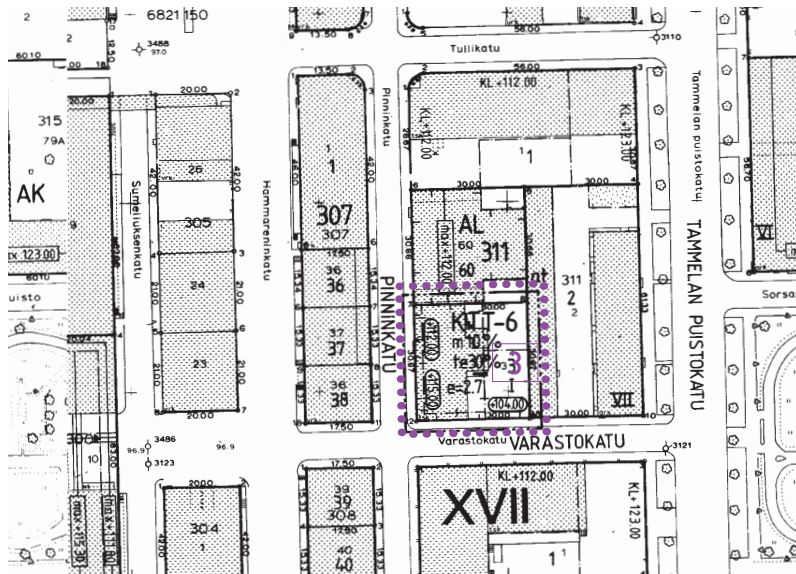
Korttelin pohjoisosaa koskevassa asemakaavassa nro 6735 (v.1989) sallittiin rakentaminen koko tontin alalla, mutta korttelin sisäosassa vain 1-kerroksisena. Kaavassa oli aikaisemmin valmistuneisiin kaavoihin nähden uutena asiana määrätty rakennettavan uudisrakennuksen sopeutumisesta naapuritonteilla oleviin rakennuksiin 1/310, 60/311, 1/307 eli Attilan kenkätehtaaseen, Pinninkatu 45:n tehdasrakennukseen sekä Tullinkulman rakennukseen.



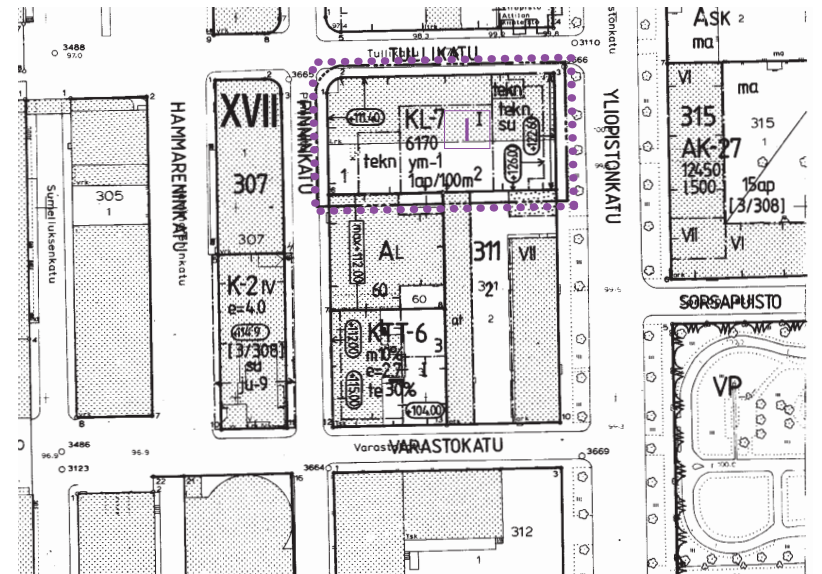
Asemapaava nro 1424, v.1960, voimassa oleva kaava tontilla nro 2.



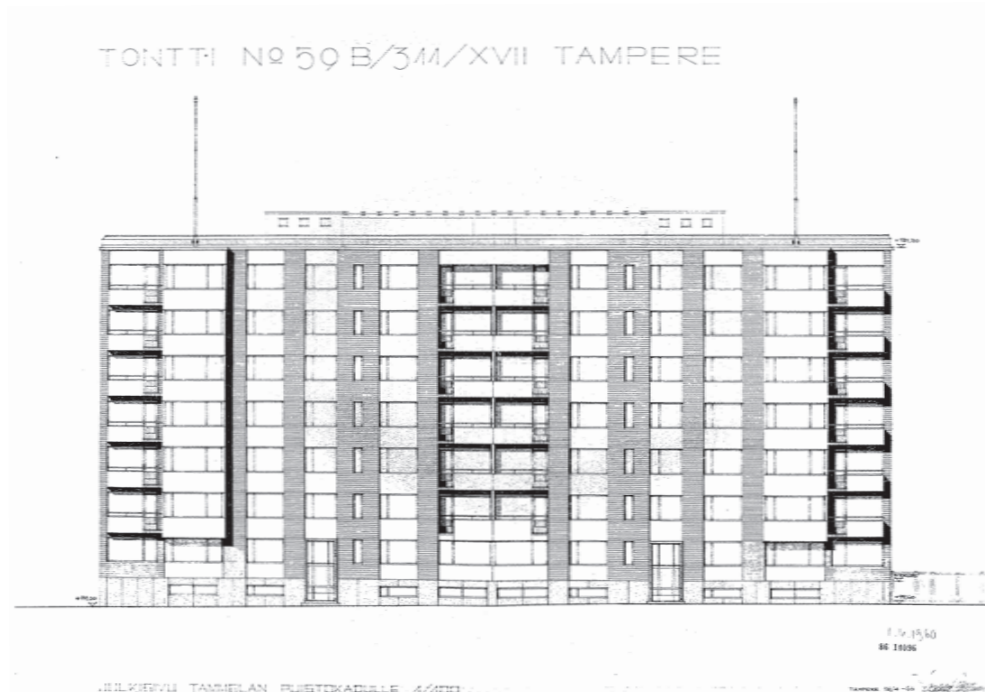
Asemapaava nro 5118, v.1977, voimassa oleva kaava tontilla nro 60.



Asemapaava nro 6044, v.1983, voimassa oleva kaava tontilla nro 3.



Asemapaava nro 6735, v.1989, voimassa oleva kaava tontilla nro 1.



Yllä: Liike- ja asuinkerrostalo, julkisivu Yliopistonkadulle. Rakennuslupapaperustus v.1960 Jaakko Tähtinen, Tampereen rakennusvalvonnan arkisto.

Vas: Valokuva Matti Kanninen v.1961. Tampere-seuran kuva-arkisto (TS).

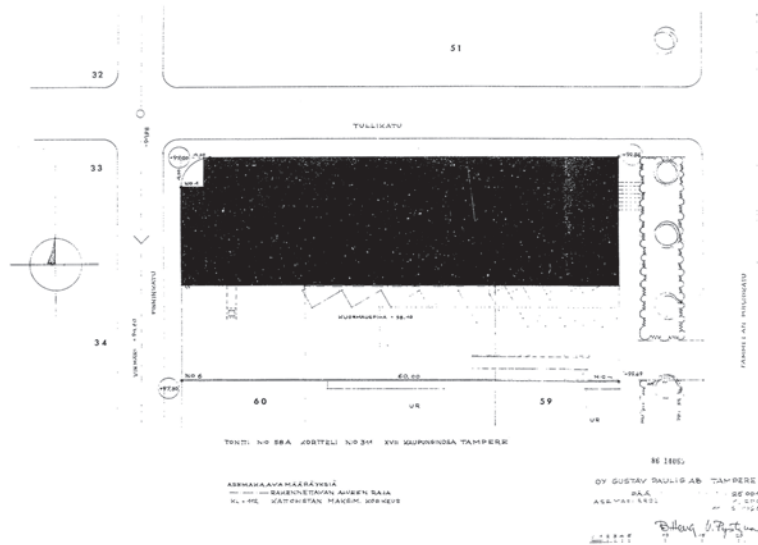
## Korttelin rakentumisvaiheet 1960-

Uudet asemakaavat johtivat uudisrakentamiseen korttelin itä- ja pohjoissivuilla.

Aikaisemmin tyhjiään olleelle tontille nro 2 valmistui liike-/asuinkerrostalo ja autotallirakennus v.1961 (1). Rakennus on ensimmäinen asuintalo, joka sijoittuu entisten varastomakasiini- ja tehdaskorttelien alueelle Tullissa. Seitsemänkerroksisen rakennuksen on suunnitellut Jaakko Tähtinen. Julkisivumateriaalina päädyissä ja Yliopistonkadun puolella on käytetty punatiiltä, sisäpihan ulkoseinät on rapattu. Yliopistonkadun puolella ja päädyissä on pystysuuntainen rytmitys, joka koostuu punatiilen, sisäänvedettyjen parvekkeiden ja ikkunakenttien vuorottelusta. Ikkunoiden väliosat ovat valkoiset. Pihajulkisivun rappaus on harmaa ja ikkunoiden alapuoliset osat ovat siniharmaita. Autotalli sijoittuu asemakaavan mukaisesti tontin länsisivulle.

Korttelin pohjoisosaan rakennettiin 1960-luvun alussa Pauligin varasto- ja konttorirakennus (2). Se oli Tullikadun suuntainen ja osittain kaksikerroksinen. Rakennus purettiin vuonna 1991 korttelin pohjoisosaan valmistuneen hotellirakennuksen paikalta.

1. Liike- /asuinkerrostalo v.1961
2. Pauligin varasto- ja konttorirakennus v.1963



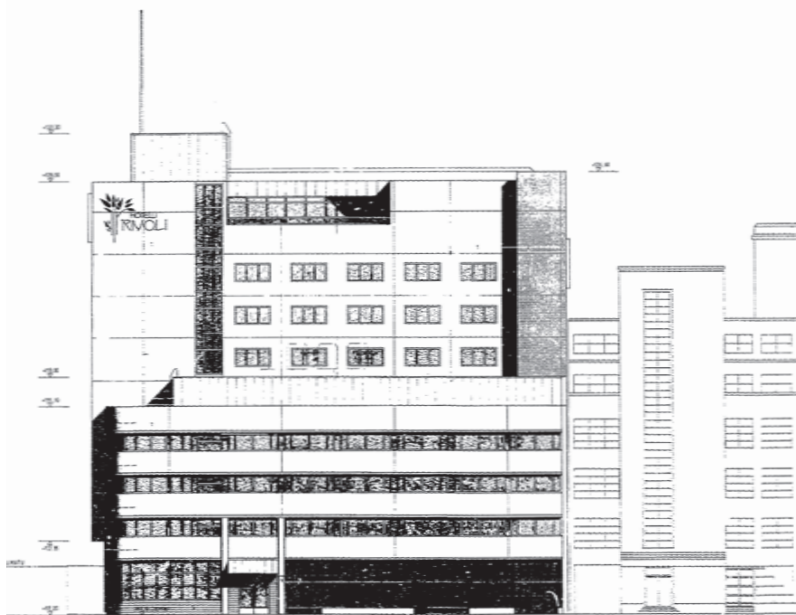
Pauligin varasto- ja konttorirakennus, asemapiirustus v.1960, Tampereen rakennusvalvonnan arkisto.



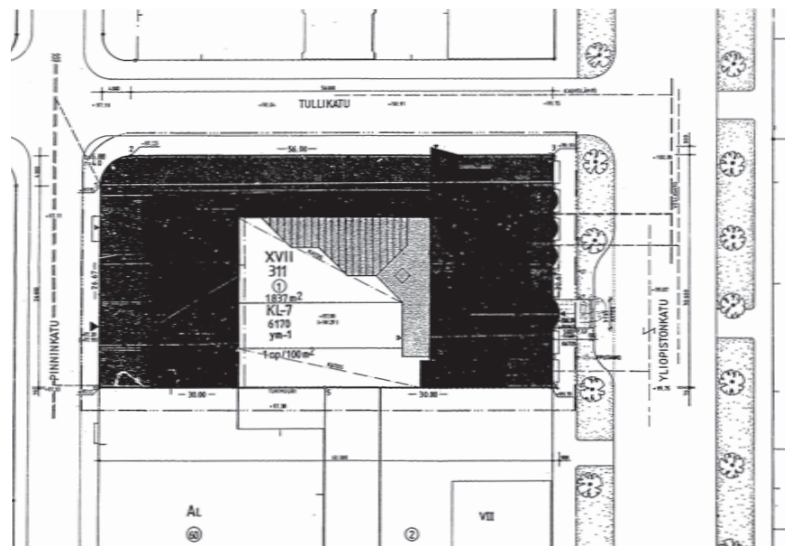
Ilmakuva 1966. © Tampereen kaupunki. (TK)



Ilmakuva 1974. © Tampereen kaupunki. (TK)



Hotellirakennus, julkisivu Pinninkadulle, rakennuslupapaperustus v.1991. TRA.



Hotellirakennus, asemapiirustus, v.1991. TRA.

Hotelli Rivoli (3), nykyinen Holiday Inn -hotelli valmistui vuonna 1991. Rakennuksen on suunnitellut Arkkitehtitoimisto Karvala Silvennoinen Oy. Rakennus kiertyy korttelin pohjoisosassa tontin kolmelle eri sivulle. Yliopistonkadun suuntainen osa on korkein muodostaen yhdessä Attilan ja Yliopistonkatu 46:n kerrostalon kanssa yhtä korkean katuja rajaavan massan. Pääsisäänkäynti on Yliopistonkadulta ja Pinninkadulta on ajoyhteys pihakannen ja kellarin autopysäköintiin. Sisäpihan puolella 1.kerroksessa on lasiseinäinen ja -katteinen talvi-putarha.

Rakennuksesta on nähtävissä varhaisen, vuonna 1937 hyväksytyt asemakaavan nro 70, periaatteita. Tullinkadun ja Pinninkadun osat ovat matalammat ja kyseisten katujen kulmauksessa on rakennuksen nurkka tontin muodon mukaan pyörästetty. Vuoden 1989 asemakaavassa määrätty naapurirakennuksiin sopeuttaminen on rakennussuunnitelmassa toteutettu massoittelemisen lisäksi julkisivumateriaaleja ja aukotustapaa vaihtelemalla rakennuksen eri osissa ja esimerkiksi Pinninkadun vastakkaisella puolella sijaitsevan funktionalistien Tullinkulman rakennuksen hengessä on käytetty nauhaikkunoita. Postmodernia muotokieltä edustavat lisäksi pyöreät erkkerit Yliopistonkadulla ja aikakaudelle tyypilliseen rakentamistapaan betonielementtisaumat näkyvät julkisivuissa. Käytettyjä julkisivumateriaaleja on runsaasti ja niitä ovat pinnoitettu betoni, tiili- ja keraaminen laatta, julkisivulasi ja teräspeltikasetit.

Ympäröivissä kortteleissa on rakennettu etenkin 1980-luvulla, mutta myöskin sen jälkeen jokaisella vuosikymmenellä:

3. Hotellirakennus v.1991
4. Lääketehtä Starin laajennus v.1974  
*(ilmakuussa v. 1974-1995 näkyvä rakennuksen jatkeena ollut 1-kerroksinen varistorakennus on purettu)*
5. KOY Hammareeni v.1986
6. Pysäköintitalo v.1987
7. Toimistorakennus Tulppaanitalo ja sen laajennus v.1988, 1998
8. Opiskelija-asuntola TOAS Tullinaukio v.2004
9. Liike-/asuinkerrostalo Yliopistonkatu 50 v.2016

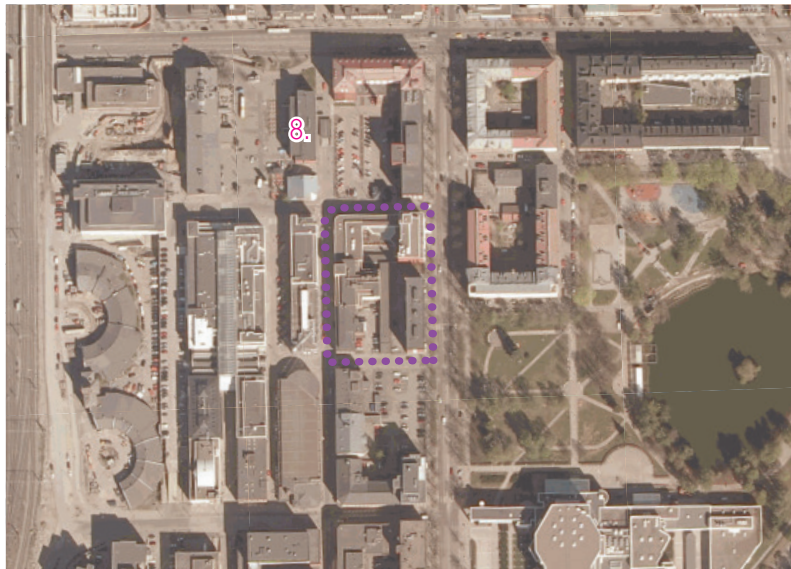




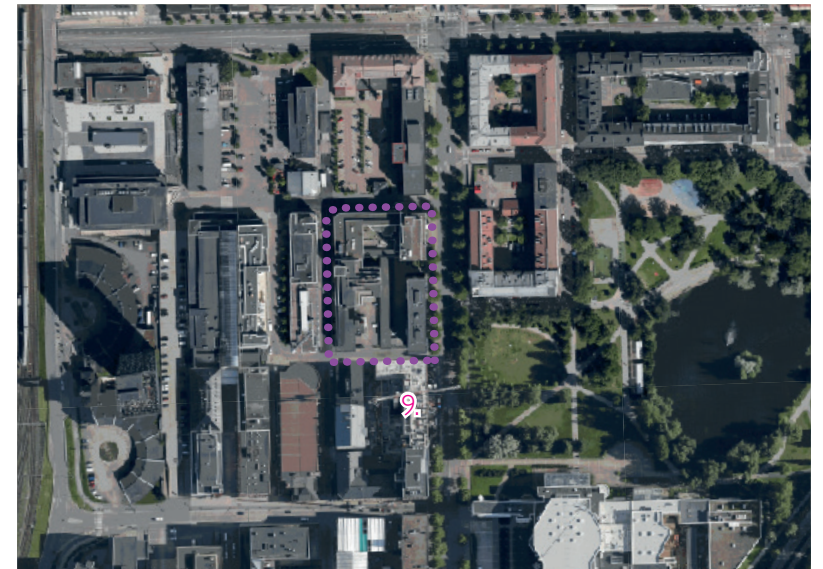
Ilmakuva 1987. © Tampereen kaupunki. (TK)



Ilmakuva 1995 © Tampereen kaupunki. (TK)



Ilmakuva 2011. © Tampereen kaupunki. (TK)



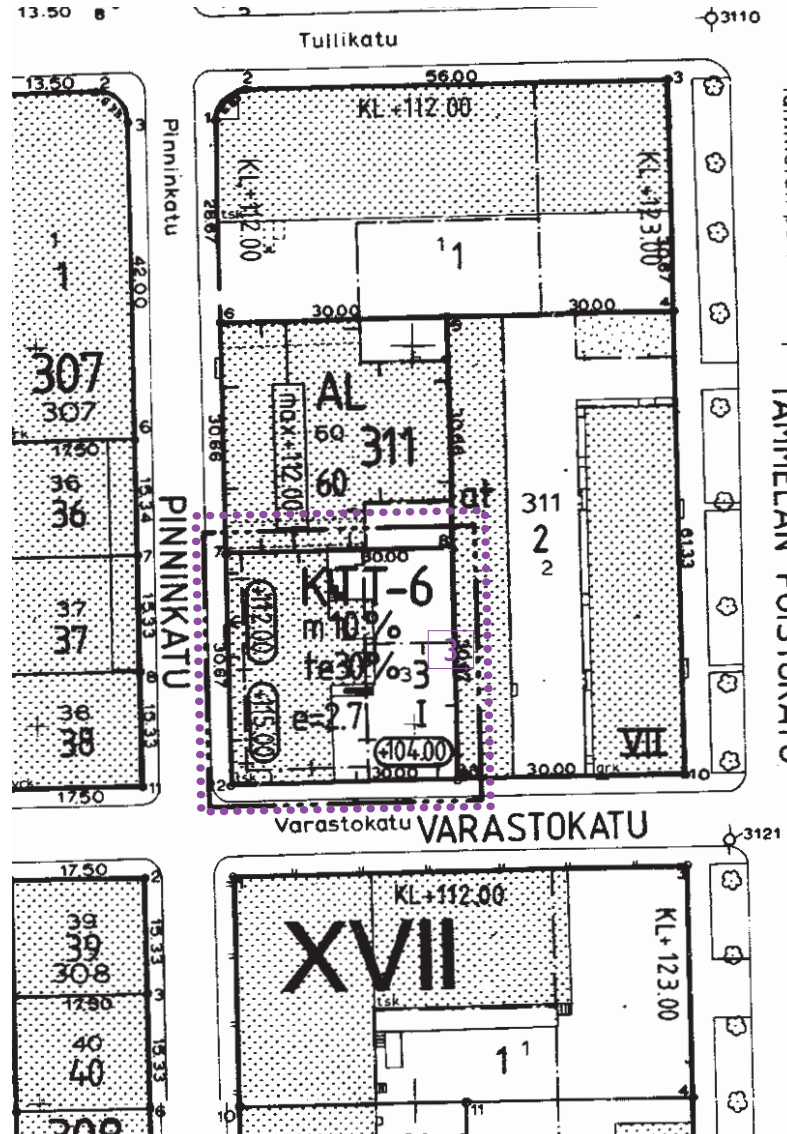
Ilmakuva 2015. © Tampereen kaupunki. (TK)

Asemakaavamerkinnyt ja -määräykset:

-----	3 m sen kaava-alueen ulkopuolella oleva viiva, jota vahvistaminen koskee.
=====	Korttelin, korttelinosan ja alueen raja.
-----	Eri kaavamääräysten alaisten alueenosien välinen raja.
-----	Ohjeellinen tontin raja.
XXXX	Risti merkinnän päällä osoittaa merkinnän poistamista.
XVII	Kaupunginosan numero.
311	Korttelin numero.
3	Tontin numero.
VARASTOKA	Kadun nimi.
m 10 %	Merkintä osoittaa, kuinka monta prosenttia tontille sallitusta kerrosalasta saadaan käyttää myymälätiloja varten.
te 30 %	Merkintä osoittaa, kuinka monta prosenttia tontille sallitusta kerrosalasta saadaan käyttää teollisuus- ja varastotiloja varten.
I	Roomalainen numero osoittaa rakennuksen, rakennuksen tai sen osan suurimman sallitun kerrosluvun.
e=2.7	Tehokkuusluku eli kerrosalan suhde tontin pinta-alaan.
CH15.00	Rakennuksen vesikaton ylimmän kohdan korkeusasma.
CH12.00	Rakennuksen julkisivupinnan ja vesikaton leikkauksen ylin korkeusasma.
	Rakennusala. _____ Katu.
	Asunto- ja liikeyrakennustontti.
AL	Liikeyrakennusten korttelialue.
KT-6	Liike-, toimisto-, teollisuus- ja varastorakennusten korttelialue, jonka kokonaiskerrosalasta saadaan enintään prosenttiluvun osoittama määrä käyttää liiketiloiksi sekä teollisuus- ja varastotiloiksi. Tontille ei saa rakentaa elintarvikepohjaista myymälätilaa. Tonttia varten on varattava 1 autopaikka kerrosalan 100 m <sup>2</sup> kohti. Osa autopaikoista saadaan osoittaa enintään 300 m päässä olevasta pysäköintialueesta.

Poistettavat asemakaavamerkinnyt ja -määräykset:

-----	Kortteli- ja tonttiraja
T.T.	Teollisuustontti
KL max +06.00	Rakennusala ainakin PL. 4 §:n D III-luokan vaatimukset täyttävää tehdasrakennusta varten, jonka kattolistan saa sijoittaa enintään numeron osoittamaan korkeuteen 0-tasosta.



## VOIMASSA OLEVA ASEMAKAAVA

Asemakaava nro 6044 on ollut voimassa kohdetontilla vuodesta 1983 lähtien. Kaavaselostuksen mukaan kiinteistönomistaja Hämeen Kenkätehdas Oy esitti kaavamuutoshakemuksessa seuraavaa:

*"Anomme kunnioittaen asemakaavan muutosta siten, että tontin käyttötarkoitusta muutettaisiin toimistorakennusten korttelialueeksi, jonka rakennusoikeudesta enintään 30% saadaan käyttää teollisuus- ja varastotiloihin. Perustelemme anomustamme sillä tosiasialla, ettei rakennus nykyisin varsinkaan ylimpien kerrosten osalta sovellu tarkoituksenmukaisella tavalla teolliseen käyttöön."*

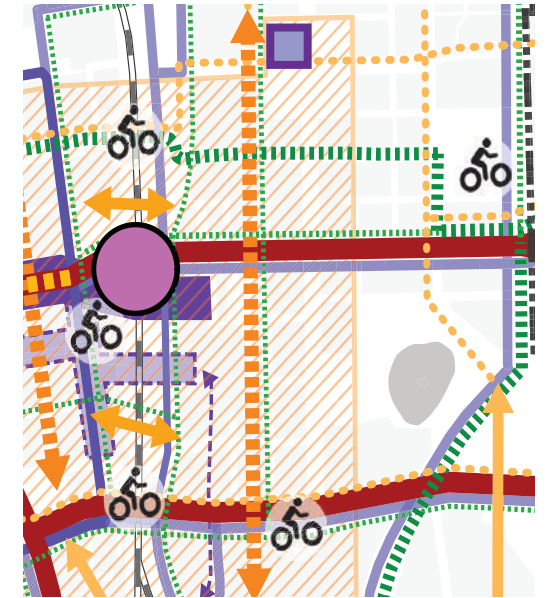
Kaavoittaja suhtautui muutosehdotukseen myönteisesti ja selostuksessa todetaan rakennuksen käytön toimistotiloina soveltuvan alueen tuleviin käyttösuunnitelmiin ja viitataan v.1982 yleiskaavaan.

Uusi kaava mahdollisti niin liike-, toimisto-, teollisuus- kuin varastorakennuskäyttötarkoituksen tontilla. Myymälätilojen osuus rajattiin 10 prosenttiin kokonaiskerrosalasta ja elintarvikepohjaiset myymälätilat kiellettiin. Teollisuus- ja varastotilojen osuudeksi kokonaiskerrosalasta määrättiin korkeintaan 30 prosenttia. Rakennusoikeus määrättiin tonttitehokkuuden avulla, aikaisemman maksimikorkeuden sijaan. Tonttitehokkuusluku

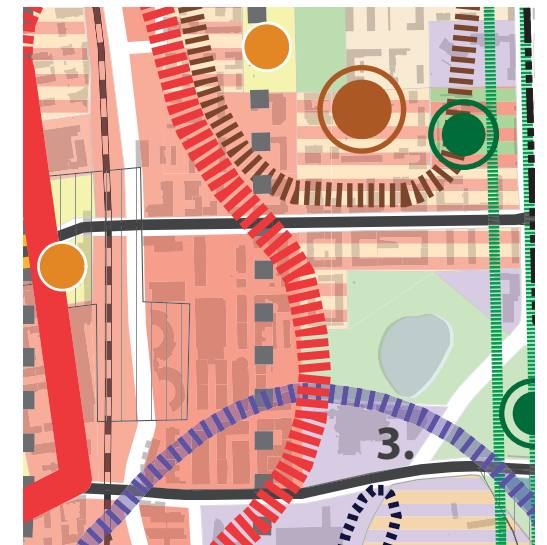
$e=2,7$ , rakennusoikeuden määrä nousi  $60 \text{ m}^2$ :ä aikaisempaan nähden. Rakennusalat ja rakennuksen korkeus määrättiin aikaisempaa asemakaavaa noudatellen, mutta määräyksiä tarkennettiin. Uutena asiana asemakaavassa annettiin määräys auto-paikoista (ks. asemakaavaote, -merkinnät ja -määräykset viereisellä sivulla).

## KESKUSTAN STRATEGISEN OSAYLEISKAAVA

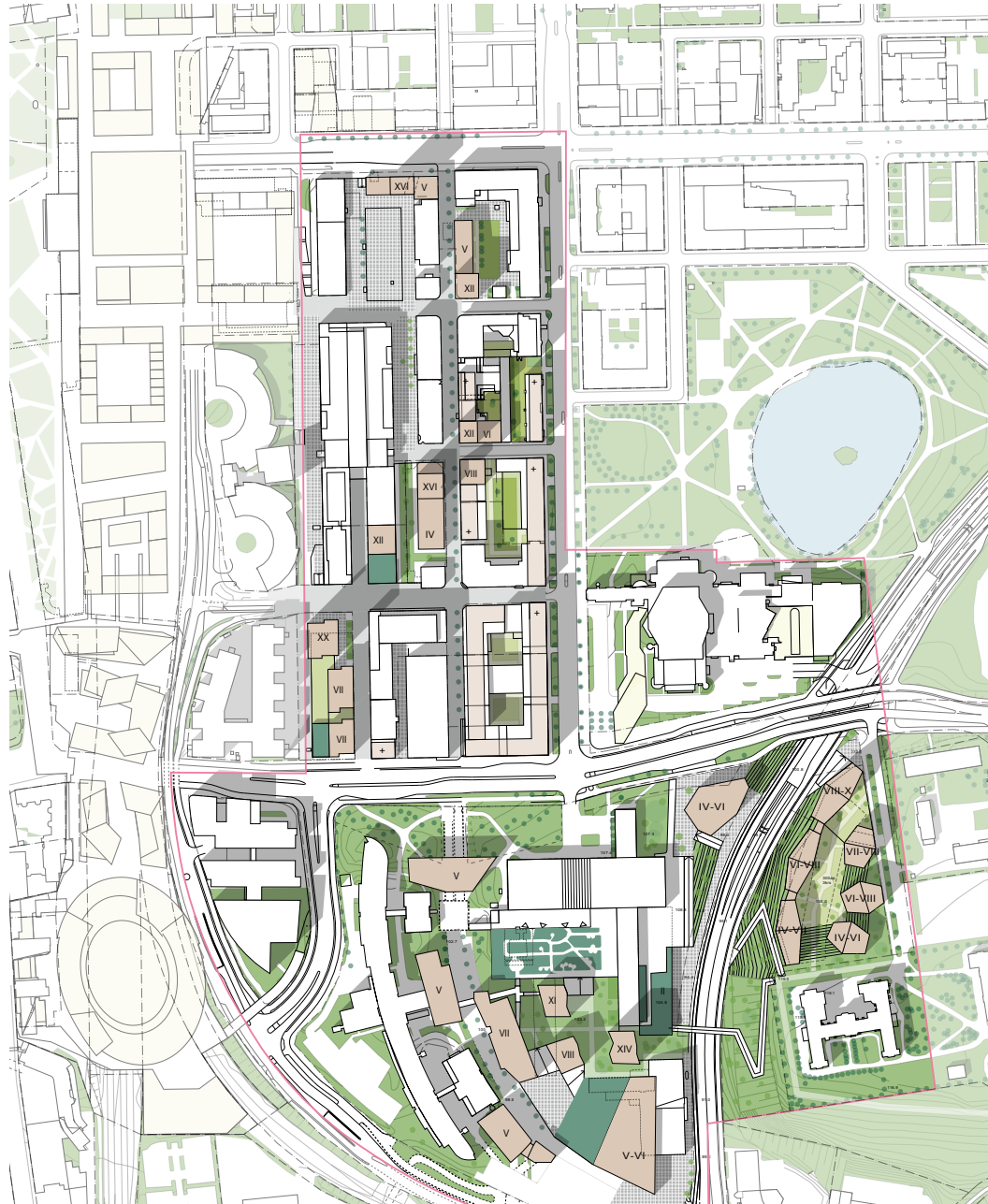
Kaupunginvaltuuston 18.1.2016 hyväksymässä strategisessa keskustan osayleiskaava - ehdotuksessa kohdetontti kuuluu keskustatoimintojen alueeseen, ydinkeskustan laajentumisvyöhykkeeseen ja sijaitsee korkeaan rakentamiseen soveltuvan vyöhykkeen rajalla. Liikenteen osalta alue kuuluu kävelykeskustana kehitettävän hitaan liikkumisen alueeseen ja Pinninkatu on merkitty urbaaniksi jalankulkuakseliksi sekä yhdeksi keskustan pyöräilyn pääreiteistä.



Ote keskustan strategisesta osayleiskaavasta, ehdotus 10.11.2015, kartta 2, liikenne.



Ote keskustan strategisesta osayleiskaavasta, ehdotus 10.11.2015, kartta 1, maankäyttö.



## TULLIN ALUEEN YLEISSUUNNITELMA

Tampereen kaupungin keskustahankkeen tilaaman Tullin alueen yleissuunnitelman<sup>4</sup> avulla on tarkoitus ohjata käynnissä olevia ja käynnistyviä hankkeita alueella.

Suunnitelmissa on osoitettu täydennys-/lisärakentamista Pinninkatu 47-tontille. Suunnitelmaraportin mukaan:

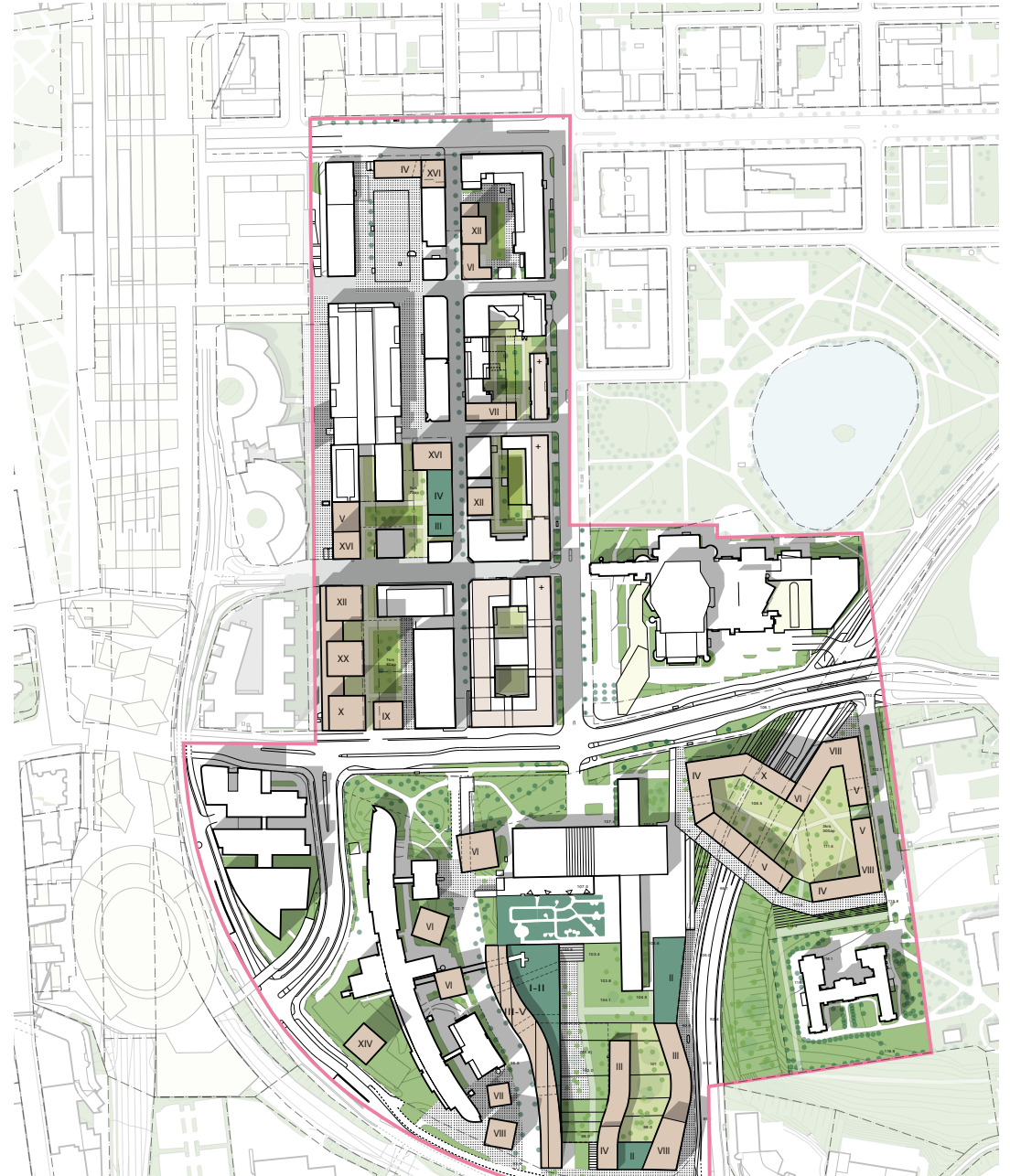
*"Alueen rakentamisen on ajateltu toteutuvan hybridirakennuksina, joissa maantasokerros osoitetaan liiketilaksi. Seuraavissa kerroksissa on toimisto- ja työtiloja ja ylimmissä kerroksissa asuntoja. Tavoitteena on, että yli puolet uudesta kerrosalasta on asuntoja. Tullin alue on osa keskustan korkean rakentamisen vyöhykettä ja suunnitelmissa on tutkittu miten korkea rakentaminen voisi alueella toteutua. Periaatteeksi on ehdotettu, että alueen kaupunkikuvallinen reuna säilyy yhtenäisenä ja alueen sisäosissa voidaan rakentaa yksittäisiä korkeita rakennuksia, joiden korkeudet madaltuvat ratapihan alueelta kohti itää.*

4 Tullin alueen yleissuunnitelma, suunnitelmaraportti 22.2.2016 <http://www.tampere.fi/tampereen-kaupunki/projektit/keskustahanke/tullin-alue.html>, Tampereen kaupunki, Arkkitehdit MY, SITO 2016.

Ote Tullin alueen yleissuunnitelmasta, vaihtoehto 1.

VAIHTOEHTO 1:ssä täydennysrakentaminen on osoitettu nykyisille tonteille.

VAIHTOEHTO 2:ssa on muodostettu Tullin alueen kapeista kortteleista kaksi uutta laajempaa asuinkorttelia, jolloin muodostuu asuinkäyttöön tarkoitukseenmukaisempia korttelipihoja.”



Ote Tullin alueen yleissuunnitelmasta, vaihtoehto 2.

# KOHDETONTIN JA RAKENNUKSEN HISTORIA



Vas. Pirkan Kenkä Oy:n neulomo-osasto Pinninkatu 45:n tehdasrakennuksessa. Kuva Veikko Salminen, Tammerkoski-lehti 1/1950.

Attilan tehdasrakennus, kuva Emil Aaltosen museon kokoelmat.



Pinninkatu 47:n varhaista rakentumista 1900-luvun alkupuolella on kuvattu selvityksen sivulla 16. Vuonna 1937 hyväksytyn asemakaavan jälkeen tontti oli tyhjillään yli vuosikymmenen. Vuonna 1950 myönnettiin tonttia koskeva rakennuslupa Hämeen kenkätehtaalle. Rakennuksen historia liittyy tamperelaiseen kenkäteollisuuteen, joten tämän luvun alussa on katsaus aiheeseen.

## KENKÄTEOLLISUUS TAMPEREELLA

Tampere on historiansa aikana toiminut Suomen kenkäteollisuuden keskus-

na ja Tullin alue yhtenä sen näyttämöistä. Jalkineiden koneellinen valmistus kehitettiin Yhdysvalloissa ja Keski-Euroopassa 1800-luvulla. Tampereelle perustettiin Suomen ensimmäinen kenkätehdas 1875, mutta varsinkin v.1905-1910 välisenä aikana perustettujen Aaltosen, Attilan ja Hyppösen kenkätehtaiden myötä kehitys eteni niin vauhdikkaasti, että vuonna 1910 tuotettiin Tampereella 74.9% koko maan jalkinetuotannosta. Tuotanto oli myös suurempi kuin koko ulkomainen tuonti. Teollisesti kenkiä valmistavia yrityksiä perustettiin kaupunkiin ja sen lähiympäristöön runsaasti myös edellä mainittujen suurten toimijoiden lisäksi. Kehitykseen vaikuttivat esimerkiksi työvoiman ja konei-

den hyvä saatavuus sekä teollisten kenkien kasvava kysyntä. Vuonna 1907 yhdysvaltalainen jalkineteollisuuden koneita valmistava yritys perusti myyntikonttorin Tampereelle, joten vuokratkoneita ja tarvikkeita oli saatavilla helposti. Suomeen oli tuotu 1800-luvun lopulla Venäjältä jo runsaasti tehdasvalmisteisia kenkiä, joten niitä oli totuttu käyttämään. Kasvavassa Tampereen kaupungissa oli suuri tarve jalkineille, mitä oli vaikea täyttää suutarien käsityönä valmistamalla suhteellisen kalliilla kengillä. Kenkäteollisuuden määrä kasvoi Tampereella 1960-luvulle saakka. Vaikeuksia tuotannolle aiheuttivat Suomen kansalaissota 1918, talouden lama 1929-1933 sekä 1940-luvulla sotien aiheuttama raaka-

aineopula. Toisaalta sota-aika toi mukanaan myös suuria jalkinetilauksia puolustusvoimille ja vuosien 1939-1944 välisenä ajanakin perustettiin seitsemän uutta kenkätehdasta Tampereelle. Käänteentekevä vuosikymmen tamperelaiselle kenkäteollisuudelle oli 1960-luku. Kenkien tuonti ulkomailta Suomeen kasvoi, toisaalta myös viennin määrä nousi. Kilpailu Suomen kenkämarkkinoista kiihtyi. Työntekijämäärä tamperelaisissa kenkätehtaissa alkoi laskea 1960-luvulla, tehtaita lopetti etenkin 1970-1980-luvuilla ja lopettamisten sekä konkurssien myötä kenkäteollisuus lopulta hiipui kokonaan.

Kenkäteollisuuden alkuvaiheessa kenkätehtaita rakennettiin Tampereella Tammelaan, Tulliin ja Viinikkaan. Näillä alueilla oli sopivanhintaista tonttitarjontaa ja toisaalta työväkeä oli lähietäisyydellä saatavilla. Tullin alueella v.1915 rakennettu Attilan kenkätehdas olemassaolollaan muistuttaa edelleen tästä tamperelaisien kenkätehtaiden alkuvaiheesta. Jalkineiden teollisessa valmistuksessa voimakasta kasvuaikaa olivat 1940-luvun jälkipuoli ja 1950-luku. Attilan laajennus v.1954 ja Pinninkatu 47:ään rakennettu Hämeen kenkätehdas ajoittuvat tähän vaiheeseen. Myös naapuritontilla Pinninkatu 45:ssä v.1948 rakennetussa tehtaassa valmistettiin kenkiä, kun 1953-1962 välisenä aikana Pirkan Kenkä Oy toimi tiloissa.



Lähteet:  
Seppinen, Juhani 1989. Teollinen kenkä - tamperelaisen kenkäteollisuuden vaiheet. Tampere 1989: Tampereen kaupungin museolautakunnan julkaisuja 23.

Salminen, Veikko 1995. Kurkistus 1950-luvulle jolloin kenkätehtaat elivät nousukauttaan, Tammerkoski 1/1950.

Törmä, Mika: Aaltonen: kenkä- ja nahkateollisuutta 1889-1984, 2008. Emil Aaltonen Säätiön teollisen kulttuurin tutkimusrahasto 2008.

Lehtiartikkelit: Tampere on maamme kenkäteollisuuden keskus, Tampereen kenkätehtailijain nestor sekä Tampereen kenkätehtaita. Tammerkoski 6/1960.

## SUUNNITTELU- JA RAKENTAMISVAIHE 1950-1951

Väinö Kinnunen & O.Murtomäki ovat alikirjoittaneet Hämeen kenkätehtaan rakennuslupapaperustukset vuonna 1950 ja rakennuslupa on myönnetty samana vuonna. Rakennuttaja oli Hämeen Kenkätehdas Oy.

Yhtiö oli perustettu v.1918 ja toimi aluksi Hallituskatu 25:n kivisessä piharakennuksessa. Vuodesta 1930 lähtien Hämeen kenkätehdas toimi Frencellin tehdasalueelta vuokratuissa tiloissa ja vuonna 1951 tehdasrakennuksen valmistuttua siirtyi tuotanto omiin tiloihin Pinninkadulle. Vuonna 1960 tehtaassa valmistettiin päivässä 300 paria naisten kenkiä ja yhtiön henkilökunnan määrä oli 105 henkilöä.<sup>1</sup> Vuonna 1959 koko Suomen kenkäteollisuuden palveluksessa oli 7200-7300 henkilöä<sup>2</sup>, joten Hämeen kenkätehtaan osuus oli tästä noin 1.4 %.

Rakennuksen suunnittelijoista on niukasti tietoa saatavilla. Vuonna 1917 syntynyt Olavi Murtomäki on mainittu Tampereen Rakennusmestariyhdistyksen jäsenluettelos-

- 1 Tampereen kenkätehtaita. Tammerkoski 6/1960.
- 2 Tampere on maamme kenkäteollisuuden keskus. Tammerkoski 6/1960.

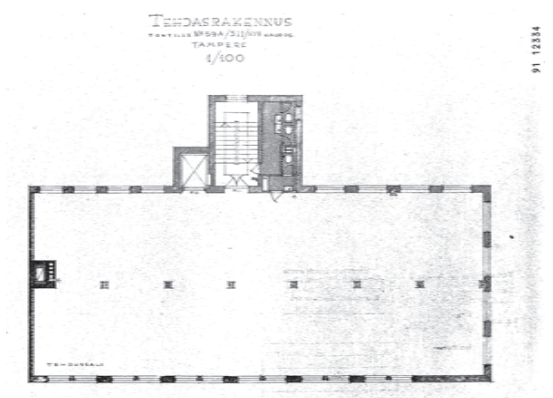
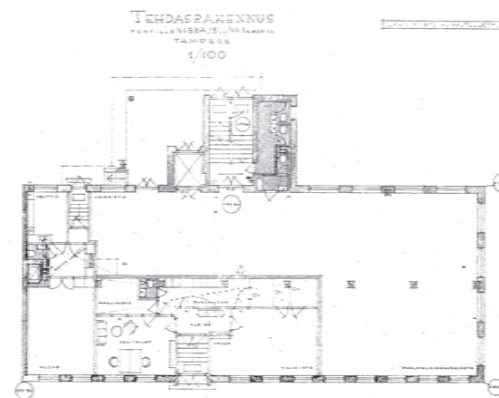
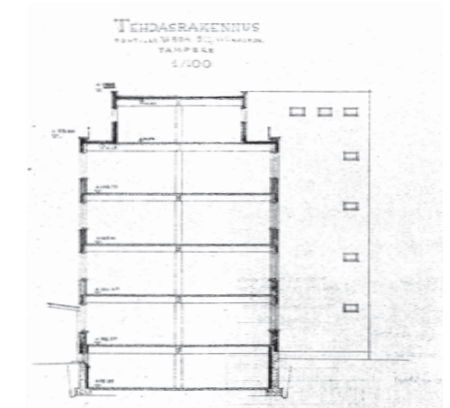
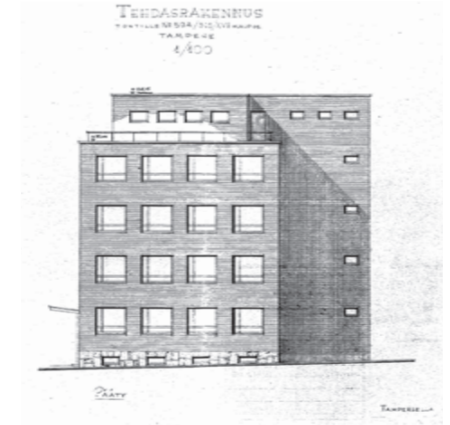


sa<sup>3</sup>, eli toinen suunnittelijoista lienee kyseinen rakennusmestari.

Rakennuslupapiirustukset koostuvat asema-, pohja-, leikkaus- ja julkisivupiirustuksista. Rakennuksessa on kellari, neljä varsinaista kerrosta sekä sisäänvedetty ullakkokerros. Rakennus on suorakaiteen muotoinen, mutta sisäpihan puolella porrashuone sijoittuu rakennuksen perusmassan ulkopuolelle. Rakennuksessa on kantavana rakenteena betonirakenteiset pilarit ja väli- ja yläpohjien ylälaattapalkistot sekä tiilimuuratut ulkoseinät. Rakennuksen keskilinjalla on kantavien pilareiden akseli, ja pilareiden välinen etäisyys toisistaan on noin 4 metriä. Rakennuksesta suunniteltiin tasakattoinen.

Kellarissa sijaitsee pukuhuone-, varasto- ja teknisiä tiloja. Ensimmäiseen kerrokseen suunniteltiin pohjanleikkausosasto, pieni asunto sekä toimistotiloja. Varsinaiset tehdassalit sijoittuvat 2.-4.kerrokseen. Ullakkokerroksessa on varastotiloja sekä keittiö ja henkilöstön ruokailuhuone. Porrashuoneen kanssa samassa rakennusrungosta ulkonevassa osassa sijaitsevat wc-tilat jokaisen kerroksen yhteydessä, lukuunottamatta kellaria, missä samassa kohtaa sijaitsee sähköpääkeskus ja varastohuone. Rakennuksen runkosyvyys on noin 13 metriä ja ikkuna-aukotus on hy-

3 Mustajärvi, Arto: Kaupunkikuvan uudistajat, Tampereen rakennusmestariyhdistys 100 vuotta 1998. Tampere: Tampereen Rakennusmestariyhdistys, 1998.

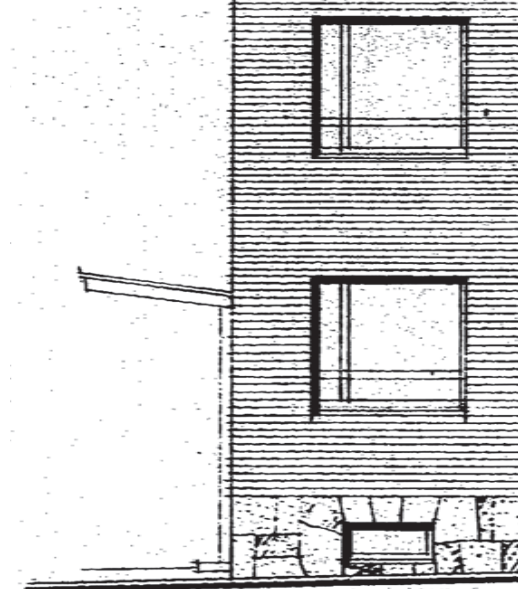


Väinö Kinnunen ja O.Murtomäki 1950: Hämeen kenkätehdas, julkisivut, leikkaus ja pohjapiirustukset 1.krs ja 2.-4.krs, pienennös 1:500, TRA.



vin järjestelmällinen. Pinninkadun suuntaisella läntisellä julkisivulla alimmassa kerroksessa on pystysuuntainen tiheämpi aukotus kuin yleisissä kerroksissa, missä tehdassalien ikkunat ovat parittaisia. Salit saavat runsaasti valoa suurista ikkunoistaan 2.-4.kerroksessa. Julkisivujen materiaaleja ovat punatiili ja sokkeleiden pintamateriaalina käytetty musta liuskekivi. Ikkunoiden puitteet ovat valkoiset. Suunnitelmat ja toteutunut rakennus näyttävät ulkopuolisen tarkastelun perusteella vastaavan toisiaan, kun jättää huomioimatta selvityksen perusteella tiedossa olevat myöhemmin tehdyt muutokset.

Punatiilipintainen Hämeen kenkätehdas edustaa rationalistista teollista arkkitehtuuria



1950-luvulta, mutta rakennuksessa on myös jonkin verran funktionalistisia piirteitä. Arkkitehtuurissa on luovuttu koristeellisista yksityiskohdista ja avoin pohjaratkaisu sopii hyvin teollisen tuotannon käyttötarkoitukseen. Nauhaikkunat ja rappauspinta, joita oli käytetty Tullin alueelle 1930-1940-luvuilla valmistuneissa funkista edustavissa SOK:n varastorakennuksissa, eivät saaneet enää jatkoa tämän rakennuksen ulkoasussa. Punatiilen käytöllä on Tampereella pitkät perinteet ja se lienee ollut luonnollinen valinta, etenkin kun kysymyksessä oli tehdasrakennus. Liuskekivi oli yksi arkkitehtien suosikkimateriaaleista 1940-50-luvuilla ja tähänkin rakennukseen se sopii hyvin yhdessä punatiilen kanssa.

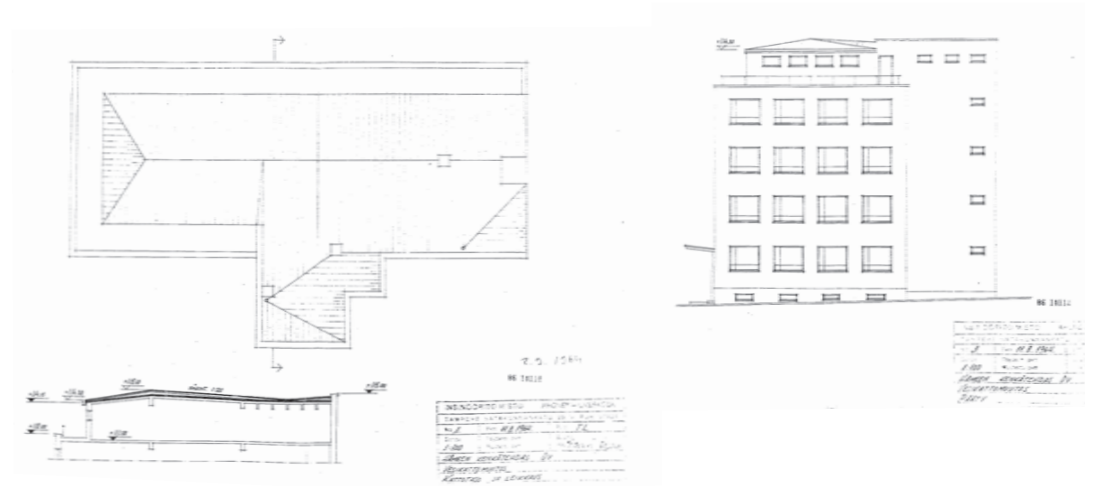
Väinö Kinnunen ja O.Murtomäki 1950: Hämeen kenkätehdas, otteet julkisivuista 1:100,TRA.

Yksi mainittava aihe julkisivuissa ovat sisäänkäyntikatokset, joista Pinninkadun puoleinen on säilynyt. Teräsbetonirakenne on mahdollistanut rakennuksesta kaltevana nousevan ulokkeellisen katoksen, joka selvästi merkitsee rakennuksen sisäänkäynnin paikan ja on luonteva jättäen vapaata tilaa ohikulkijoille suoraan katuun rajautuvassa rakennuksessa. Katoksen suunnittelussa on varmaankin saatu innoitusta lähellä sijaitsevien funkitalojen arkkitehtuurista. Myös naapuritontilla sijaitsevassa Pinninkatu 45:ssä oli vastaava katos, mutta se on purettu 1980-luvulla. Toinen naapurirakennuksen kanssa yhteinen funktionalistinen piirre on korkea porrashuone varustettuna pystysuuntaisella ikkunalasituksella.

## MUUTOKSET 1964-1990

Tässä kappaleessa käsitellään tontilla ja rakennuksessa tehdyt muutokset, jotka käyvät ilmi rakennusvalvonnan arkistoiduista lupapöytäkirjoista.

Vuonna 1964 eli vain 13 vuotta rakennuksen valmistumisen jälkeen haettiin rakennuslupa vesikattomuutokseen, mikä viittaa siihen, että alkuperäinen vesikatto ei ollut tarpeeksi suojannut rakennusta. Rakennukseen suunniteltua ja toteutettua tasakattoa muutettiin siten, että ullakon päällinen vesikatto on pädystä aumattu, loiva harjakate. Kattokaltevuus on suunnitelman mukaan vähintään 1:20. Rakennuksen ilmeeseen muutos ei ole katutasolta tarkasteltuna vaikuttanut juurikaan, koska ullakkokerros on sisäänvedetty



Insinööritoimisto  
Ahonen-  
Ilveskoski v.1964:  
muutossuunnitelmat,  
pienennös 1:500. TRA.

ja porrashuoneen kohdalla on sisäänpäin kallistettu katto. Muutossuunnitelman laati Insinööritoimisto Ahonen-Ilveskoski.

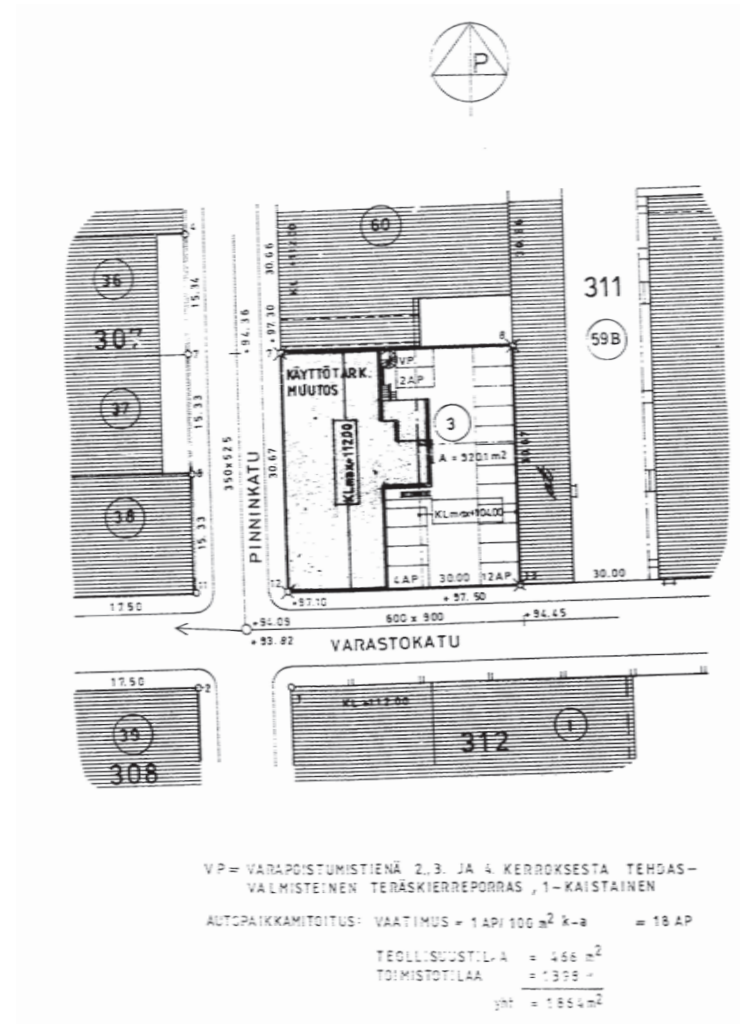
Vuonna 1974 haettiin rakennuslupa käyttötarkoituksmuutokseen, jossa tuotanto- ja varastotiloja muutettiin toimisto- ja konttoritiloiksi. Ullakolle rakennettiin lisää sosiaalitiloja ja kellarissa lisättiin teknisiä tiloja. Asemakaavamuutoksen (ak 6044, v.1983) selostuksessa on lisäksi mainittu, että rakennus on peruskorjattu vuonna 1976.

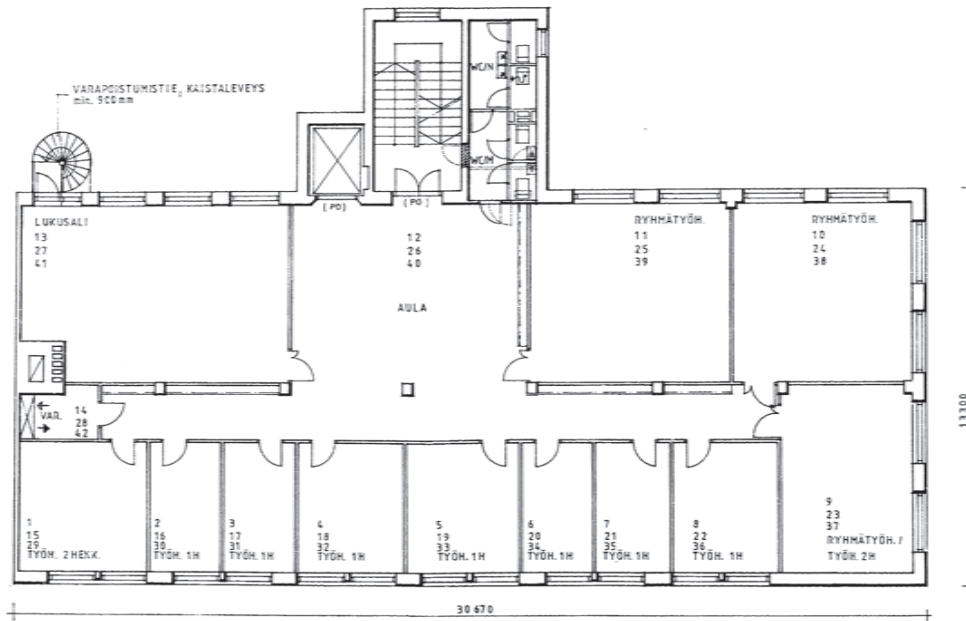
Vuonna 1984 rakennukselle haettiin kaksi erillistä rakennuslupaa. Ensimmäiseen kerrokseen tehtiin tilamuutoksia kirjapainon tuotantoa varten. Rakennuksen 2.-4 kerroksen aikaisemmin avoin tuotantotila jaettiin väliseinillä pienempiin osiin. Sisäpihan puolelle suunniteltiin varatieksi teräsrakenteinen kierreporras. Sisäpihalle osoitettiin asemakaavan vaatimat autopaikat.

Seuraavan kerran haettiin rakennuslupaa muutoksille v.1990. Tuotantotilat muutettiin toimistokäyttöön 1.kerroksessa ja kellarin tiloja muutettiin varastokäyttöön. Myös ullakolle suunniteltiin tilamuutoksia. Sisäpihan puolelle rakennettiin tuulikaappi ja katos, korotettiin hissikulua ja purettiin lastauslaituri katosrakennelmiseen. Varastokadun puoleiselle rajalle rakennettiin teräsverkkoaita ja -portti.

Rakennuksen ulkopuolisiin osiin tehdyt muutokset ovat varsin vähäisiä eivätkä ole muuttaneet rakennuksen luonnetta kaupunkikuvassa. Sisäpuolella suurin muutos on tapahtunut 2.-4.kerroksessa. Aikaisemmin koko kerroksen osalta täysin avoin ja yhtenäinen tila on suljettu väliseinillä. Rakennuksen pilareihin ja ylälaattapalkistoon perustuva kantava rakenne, säännöllinen ikkuna-aukotus ja 13 metrin runkosyvyys ovat osoittautuneet joustaviksi ja muuntautumiskykyisiksi mahdollistaen tehdyt käyttötarkoituksmuutokset.

Jyrki T.Väänänen v.1984: Hämeen kenkätehdas muutos, asemapiirustus, pienennös 1:500, TRA.





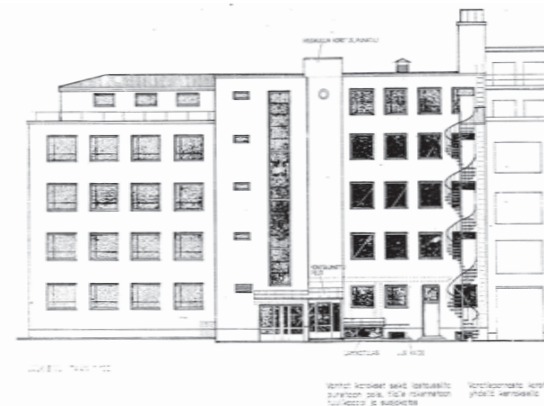
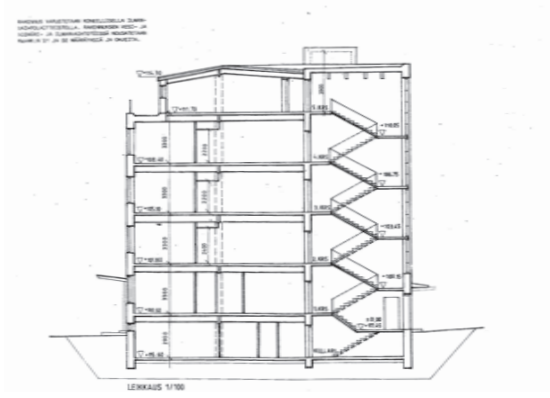
RAKENNUS VARUSTETAAN KÖ. KERROSTEN OSALTA KONEELLISELLA ILMANVAIHTOLAITTEISTOLLA ERILISSUUNNITELMAN MUKAAN

Jyrki T. Väänänen v.1984: Hämeen kenkätehdas muutos, pohjapiirustus 2.-4. krs, pienennös 1:250, TRA.

86 14104

84-4  
L36  
27.1.1984

1. osasto XVII	2. osasto 311	3. osasto 3	4. osasto rakennuksen osasto/kerros/kerros
käyttötarkoitus KÄYTTÖTARKOITUKSEN MUUTOS			kerros PÄÄ
rakennusosoite HÄMEEN KENKÄTEHDAS OY PINNINKATU 47 33100 TAMPERE 10			osaston nimi POHJAT 2, 3. JA 4. KERROS
16.1.1984	16.1.1984		ARK 8401-2
10. osasto Jyrki T. Väänänen			11. osasto hämmeenpöytä 33 A 10 33200 tampe puh. 931-113 377



Arkitehtitoimisto KSOY v.1990: Hämeen kenkätehdas muutos, leikkaus ja julkisivu itä, pienennös 1:500, TRA.

KOHTEEN NYKYTILA

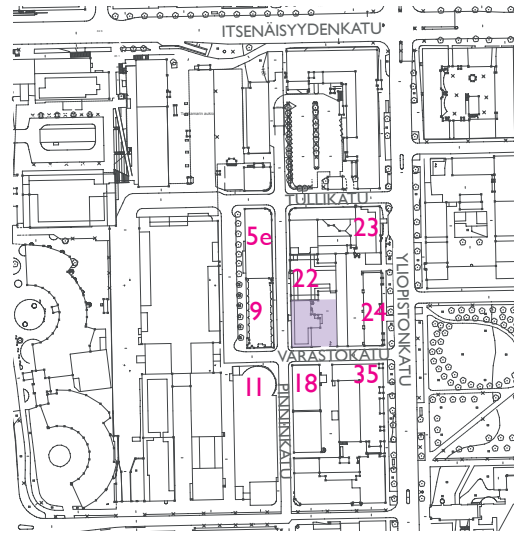
## YLEISTÄ

Tämän kappaleen havainnot perustuvat 1.10.2016 tehtyyn käyntiin tontilla ja sen lähiympäristössä, jolloin valokuvattiin rakennuksen julkisivut ja naapurirakennuksia, sekä havainnoitiin tehtyjä muutoksia ja säilyneitä rakennusosia. Rakennusta ei ole tarkistusmitattu inventoinnin yhteydessä. Selvitys on laadittu arkisto-, valokuva ja piirustuslähteiden pohjalta. Rakennuksen sisäpuolisia ei ole inventoitu. Nykytilanteen osalta tässä luvussa käsitellään rakennuksen ominaisuuksia suhteessa eri käyttötarkoituksiin. Naapurirakennukset esitellään valokuvin.

## NAAPURIRAKENNUKSET

Rakennusluettelo on esitetty selvityksen sivulla 10 ja naapurirakennusten historiaa on käsitelty kappaleissa *Korttelin rakentumisvaiheet 1900-1959 (s.16) sekä Korttelin rakentumisvaiheet 1960- (s.22)*. Rakennusluettelossa on mainittu suunnitteluvuosi, suunnittelija ja rakennusvuodet. Naapurirakennusten nykytila esitellään valokuvin tässä luvussa. Valokuvien yhteydessä esitetyt rakennusten numerot viittaavat rakennusluetteloon.

5e	Tullinkulma
9	KOY Hammareeni
11	Pysäköintitalo
18	Lääketehdas Starin laajennus
22	Pinninkatu 45
23	Hotellirakennus Holiday Inn
24	Yliopistonkatu 46
35	Yliopistonkatu 50



Sijaintikaavio. Kohdetontti Pinninkatu 47 väritetty.

Näkymä Pinninkatu 46:n (24) sisäpihalta. Oikeassa reunassa Pinninkatu 45 -rakennusta (22).





Hotellirakennus (23) Yliopistonkadulta (vas.ylä), Tullikadulta (oik.ylä) ja Pinninkadulta (oik.ala).







Pinninkatua: Vasemmalla hotellirakennus (23) ja Pinninkatu 45 (22) sekä oikeassa reunassa Tullinkulma (5e)

Näkymä Yliopistonkadulta Pinninkatu 46:n (24) ja hotellirakennuksen (23) välistä kohti Pinninkatu 45 - rakennusta.  
1960-luvun alussa valmistunutta asuinkerrostaloa korjataan syksyllä 2016.



Varastokatu: Keskellä Yliopistonkatu 46:n autotallirakennus (24), taustalla hotellirakennus Holiday Inn (23) sekä Pinninkatu 45 (22).





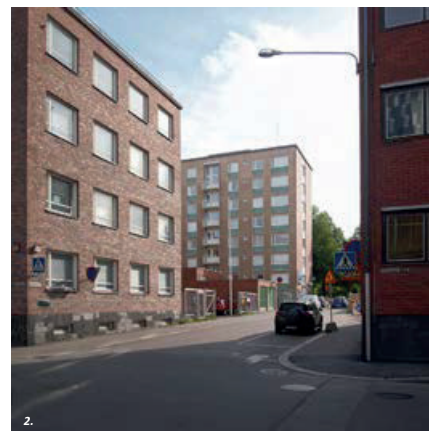
Edessä vasemmalla pysäköintitalon (11) kulmaa ja oikealla Lääketehtas Starin laajennus (18).  
Taaempana vasemmalla KOY Hammareeni (9).



Vasemmalla liike-/asuin kerrostalo Yliopistonkatu 50 (35).



Yliopistonkatu 46 (24)sisäpihaa ja autotallirakennus, taaempana Yliopistonkatu 50 (35) julkisivua sekä Lääketehtas Starin laajennus (18).



Vasemmalla Hämeen kenkätehtaan (21) pääty ja Yliopistonkatu 46:n (24)piha-julkisivu. Oikealla Yliopistonkatu 46 Yliopistonkadulta kuvattuna. Kuvien lähde: Yleissuunnitelman analyysiraportti 22.2.2016.



## NYKYTILANNE JA SOVELTUVUUS ERI KÄYTTÖTARKOITUKSIIN

Rakennukseen tehdyt ulkopuoliset muutokset ja korjaukset ovat vähäiset, niille ei ole ollut tarvetta vesikattomuutosta lukuun ottamatta. Rakennukseen on viimeisimmäksi tehty muutoksia, jotka koskevat tilojen käyttämistä opetus- ja toimistotiloina. Rakennuksen runkosyvyys, avoin pohjakaava ja säännöllinen ikkuna-aukotus ovat melko yleispätevät ja mahdollistavat myös jatkossa rakennuksen muokkaamisen eri käyttötarkoituksiin. Yksi rakennuksen käyttöön vaikuttava ominaisuus on rakennuksen 1.kerroksen lattiatason sijoittuminen katutason yläpuolelle.

Tullin yleissuunnitelmassa<sup>1</sup> alueelle on suunniteltu hybridirakennuksia, joissa alin kerros varattaisiin liiketoiminnalle, ylemmäs tulisi toimisto- ja työtiloja ja asunnot sijoittuisivat korkeimmalle. Pinninkatu 47:n rakennus mahdollistaisi sen jakamisen niin pieniin tiloihin kuin laajempiin kokonaisuuksiin, joten eri käyttötarkoitusten yhdistäminen on mahdollista, jos sopivat käyttäjät löytyisivät. Yksi Tullin alueen erityispiirre on kulttuuri- ja koulutustarjonnan painottuminen alueelle, millä saattaa olla merkitystä hybridikäytön ideoinnissa.

Asumiselle on keskustan alueella varmaa kysyntää ja yliopiston läheisyys kiinnostaisi etenkin opiskelijoita. Samassa korttelissa sijaitsee jo sekä asuinkerrostalo- että hotellirakennus. Lisäämällä kortteliin asumista voitaisiin hyödyntää mahdollisuus tehdä sisäpihasta asumisen kannalta viihtyisämpi koko korttelin kiinteistöjen yhteisellä suunnitelmalla. Rakennuksen runkosyvyys, 13 metriä, soveltuisi asuinrakennukselle.

<sup>1</sup> Tullin alueen yleissuunnitelma, suunnitelmaraportti 22.2.2016 <http://www.tampere.fi/tampereen-kaupunki/projektit/keskustahanke/tullin-alue.html>, Tampereen kaupunki, Arkkitehdit MY, SITO 2016.



## KRONOLOGINEN TAULUKKO

## Rakennusvaiheet ja tehdyt muutokset

Vuosi (suunnittelu)	Suunnittelija	Tehty rakennus-/muutostyö
1950	Väinö Kinnunen & O.Murtomäki	Hämeen kenkätehdas, uudisrakennuksen alkuperäiset rakennuslupapiirustukset
1964	Insinööritoimisto Ahonen-Ilveskoski	vesikattomuutos
1974	Arkkitehti SAFA Antti Tähtinen	muutos (toimistotilat), kaikki kerrokset
1984	Arkkitehtuuritoimisto Jyrki T. Väänenen	muutos (toimistotilat)s, 2.-4.krs, varatieporras
1984	Reijo Lairto ky arkkitehtuuritoimisto	muutos (kirjapaino) 1.krs
1990	KSOY arkkitehtuuria	Julkisivumuutoksia sisäpihan puolella, tilamuutoksia (varasto-, opetus- ja toimistotilat) kellari-, 1.- ja ullakkokerroksissa

YHTEENVETO

## RAKENNUKSEN ARVOT

Vuonna 1951 valmistunut tehdasrakennus kertoo tamperelaisen kenkäteollisuuden historiasta. Rakennus valmistui sotavuosien jälkeisenä talouden elpymisen aikana ja oli alkuperäisessä käytössä 1950-60-luvuilla. Kun jalkineiteollisuus siirtyi pois rakennuksesta, käyttötarkoitus muuttui pääasiassa toimistotilakäyttöön. Kohde on ollut sekä rakennusteknisesti että arkkitehtonisesti kestävä. Avoin pohjakaava on mahdollistanut tilalliset muutokset eri toimintoille ja rakennus sopii hyvin naapuritontilla sijaitsevan hieman aiemmin valmistuneen, rapatun tehdasrakennuksen, viereen. Rakennusten arkkitehtuurissa on paljon yhteistä: molemmissa on funktionalistisia piirteitä, mutta ei niin paljon kuin läheisillä 1930-40-luvuilla valmistuneilla SOK:n varastorakennuksilla. Teollinen käyttötarkoitus ja rakentamisajankohtaan osuva sodanjälkeinen jälleenrakentamisaika rationalisoivat rakennuksen arkkitehtuuria. Rakennuksen punatiilijulkisivut sopivat hyvin Tullin alueen kaupunkikuvaan, jonka kehitystä on leimannut rautatien läheisyys ja sen mukanaan tuoma kehitys varasto- ja teollisuusrakennusten alueena.

Rakennus on ulkopuolisilta osilta säilynyt melko alkuperäisenä. Rakennuksen sisäpuolella on tehty useita muutoksia, ja yksikään kerros ei ole enää alkuperäisen tehdaskäytön mukaista täysin avointa tilaa.

Tullin alueen pitkissä ja kapeissa kortteleissa yksittäisten rakennusten merkitys korostuu, koska paikoin rakennukset ovat kolmelta sivultaan katujen ympäröivät. Kohdetontin korttelia ympäröivät naapurirakennukset ovat pääosin 1980-luvulla tai sen jälkeen rakennettuja. Kohteen omassa korttelissa rakennuskanta on vaihtelevampi, ja sen sisällä Pinninkatu 47 toimii muistona Tullin alueen teollisesta historiasta. Rakennus sopii myös arkkitehtonisesti hyvin yhteen naapurirakennusten kanssa.

## LOPUKSI

Tontin tulevaa käyttöä ja rakennukseen mahdollisesti tehtäviä muutoksia tai purkamista mietittäessä tulee punnita edellä mainittuja rakennuksen historiallisia ja kaupunkikuvallisia arvoja. Liike- tai myymälätilat ensimmäisessä kerroksessa vaatisivat jonkin verran muutoksia rakennukseen, jotta Pinninkadun sisäänkäynnistä saataisiin esteetön. Tullin alueen yleissuunnitelmassa ideoitu rakennuksen korottaminen vaatisi rakenneteknisen selvityksen ja arvioinnin, mikä vaikutus korotuksella olisi rakennuksen olemassa oleviin osiin. Asuinkäytön lisääminen tontilla olisi Tullin alueen yleissuunnitelman mukainen ratkaisu ja sopisi yhteen korttelissa olevien muiden rakennusten käyttötarkoituksen kanssa.

## LÄHDELUETTELO



### **Käytetyt kirjalliset lähteet:**

Nurmilo, Veikko 1993: Tampereen TeVaNaKe-teollisuus 1930-luvulta nykyaikaan, Tekniikan Tampere - tekniikka ja teollisuus Tampereen rakentajina. Tampere: Tampereen teknillinen seura 1993.

Rasila, Viljo; Santamäki, Lauri; Helin, Martti; Kanerva, Unto & Sirnö, Mauri 1984. Tampereen historia 2, 1840-luvulta vuoteen 1905. Tampere: Tampereen kaupunki.

Salminen, Veikko 1995. Kurkistus 1950-luvulle jolloin kenkätehtaat elivät nousukauttaan, Tammerkoski 1/1950.

Seppinen, Juhani 1989. Teollinen kenkä - tamperelaisen kenkäteollisuuden vaiheet. Tampere 1989: Tampereen kaupungin museolautakunnan julkaisuja 23.

Tammerkoski 7-8/1973.

Tampere on maamme kenkäteollisuuden keskus, Tampereen kenkätehtailijain nestor sekä Tampereen kenkätehtaita. Tammerkoski 6/1960.

Törmä, Mika; Aaltonen: kenkä- ja nahkateollisuutta 1889-1984, 2008. Emil Aaltonen Säätiön teollisen kulttuurin tutkimusrahoitus 2008.

### **Käytetyt piirustus- ja kuva-arkistot ja niiden lyhenteet:**

Tampereen kaupungin maankäytön suunnittelun piirustusarkisto/ Frenckellin palvelupiste (TMA)

Tampereen kaupungin rakennusvalvonnan piirustusarkisto (TRA)

Tampereen museoiden valokuva-arkisto (TM)

Tampere-seura (TS)

### **Muut lähteet:**

<http://www.tampere.fi/asuminen-ja-ymparisto/kaavoitus/yleiskaavoitus/keskustan-strateginen-osayleiskaava/selvitykset.html>

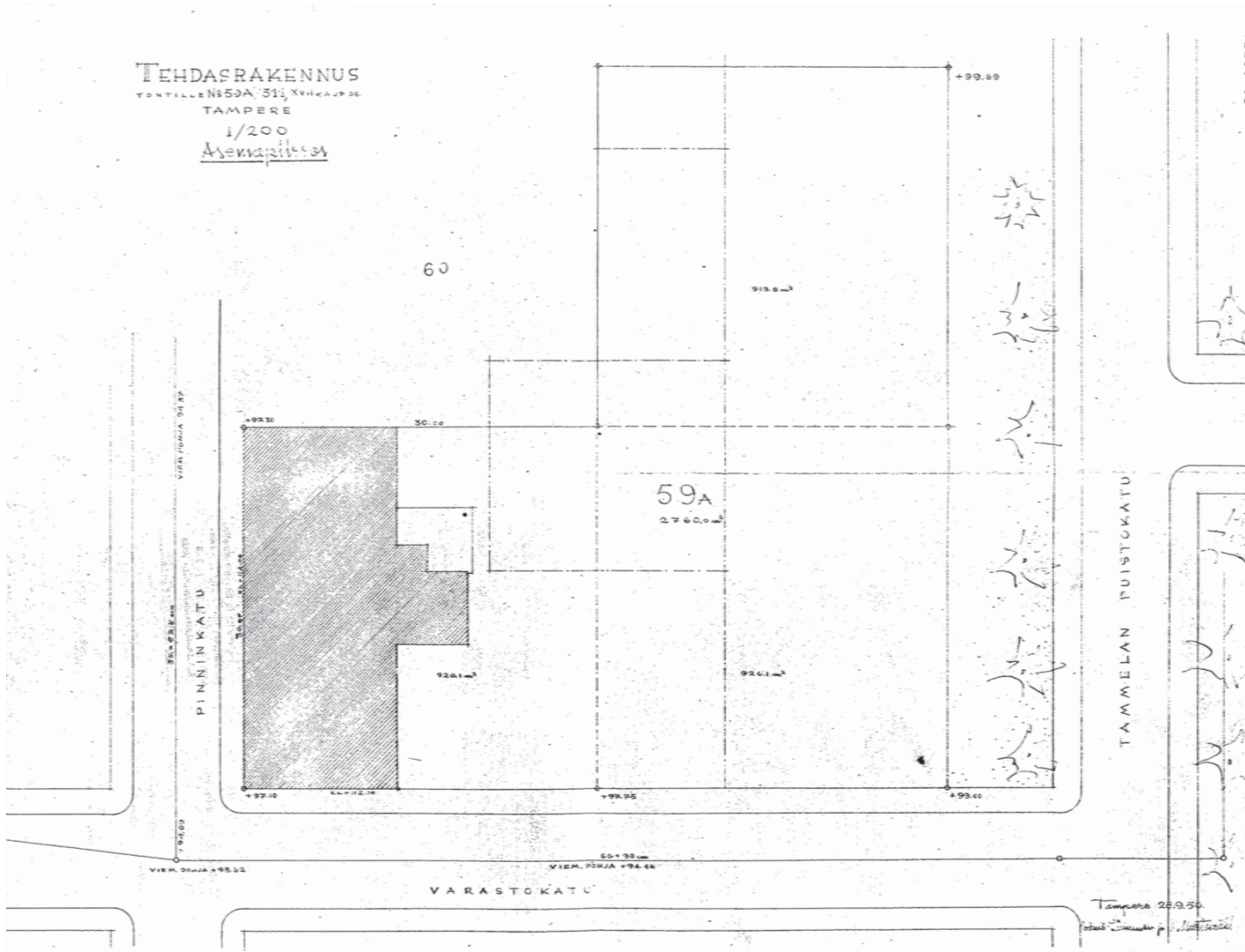
Tampereen alueen kartta- ja paikkatietopalvelut ([kartat.tampere.fi](http://kartat.tampere.fi)) (TK)

Tampereen keskustan rakennettu kulttuuriympäristö 2012, Liite 1. Arvokkaat rakennetut kulttuuriympäristöt. Tampereen kaupunki, A-Insinöörit Suunnittelu Oy 2012.

Tullin alueen yleissuunnitelma, analyysiraportti 22.2.2016. Tampereen kaupunki, Sito Oy, Arkkitehdit MY Oy 2016. <http://www.tampere.fi/tampereen-kaupunki/projektit/keskustahanke/tullin-alue.html>

Tullin alueen yleissuunnitelma, suunnitelmaraportti 22.2.2016, Tampereen kaupunki, Arkkitehdit MY, SITO 2016. <http://www.tampere.fi/tampereen-kaupunki/projektit/keskustahanke/tullin-alue.html>

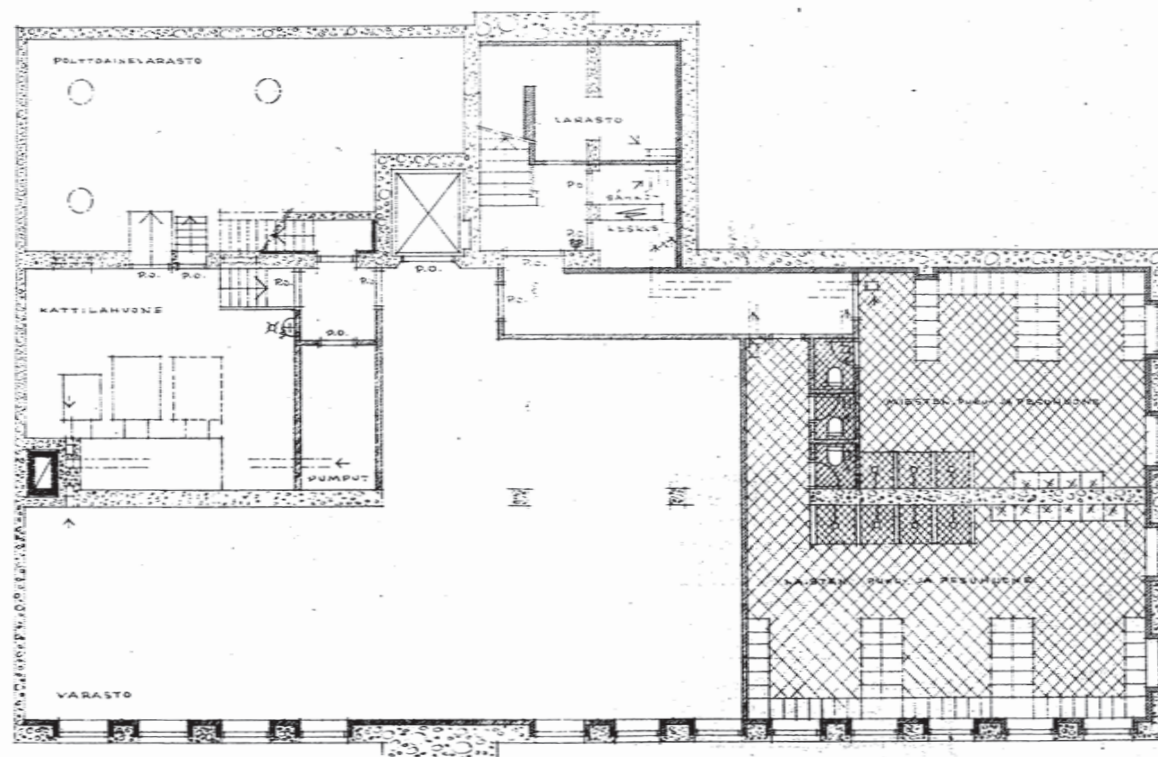
LIITEPIIRUSTUKSET



Vainö Kinnunen ja O.Murtomäki v.1950: Hämeen kenkätehdas, asemapiirustus 1:500,TRA.

TEHDASRAKENNUS  
TONTILLE N<sup>o</sup> 59A/311/XVII KAUPUS.  
TAMPERE  
1/100

91 12332



KELLARI

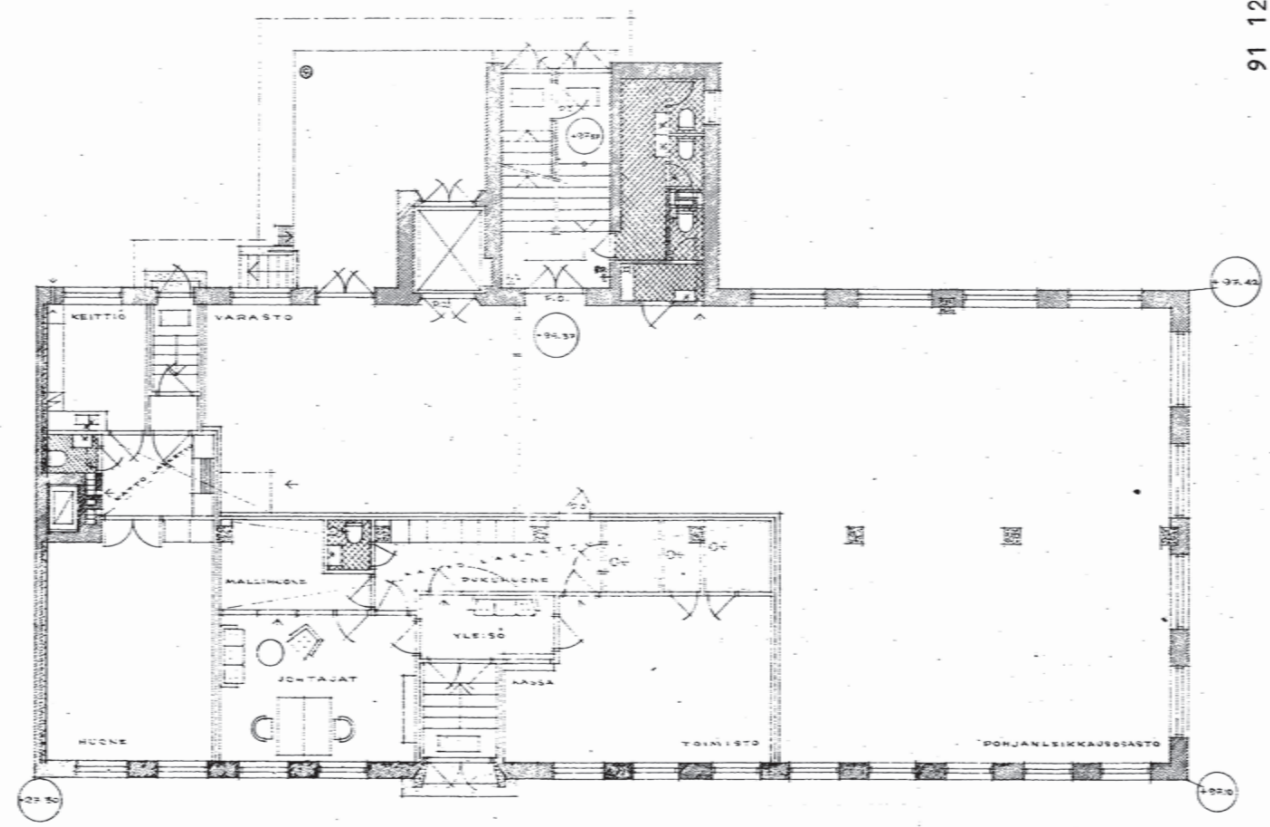
TAMPEREELLA 10.7.50.

Väinö Kinnunen ja O.Murtomäki v.1950: Hämeen kenkätehdas, pohjapiirustus kellari, pienennös 1:200,TRA.

TEHDASRAKENNUS  
TONTILLE NRO 59A/311/AVIIKAUROS.  
TAMPERE  
1/100

VÄINÖ KINNUNEN - SUUNNITTELIJA

91 12333



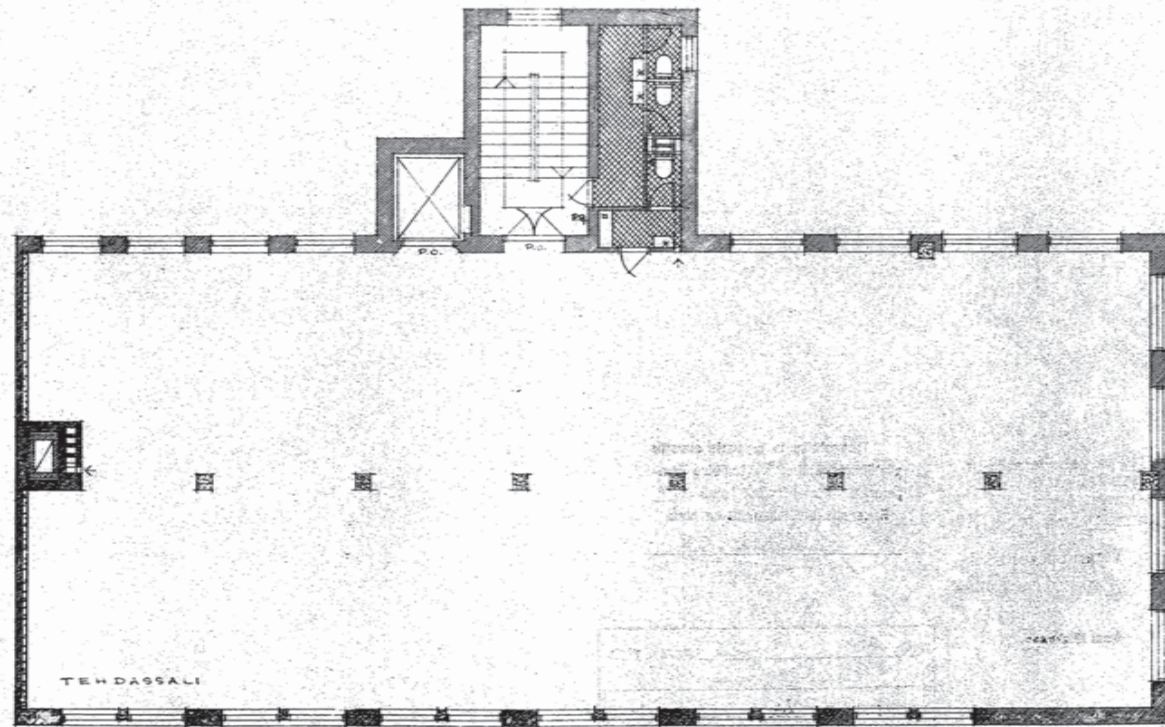
1. KERROS

TAMPEREELLA 10.7.50.

Väinö Kinnunen ja O.Murtomäki v.1950: Hämeen kenkätehdas, pohjapiirustus 1.krs, pienennös 1:200,TRA.

TEHDASRAKENNUS  
TONTILLE N<sup>o</sup> 59A/311/XVII KAUKOS.  
TAMPERE  
1/100

91 12334

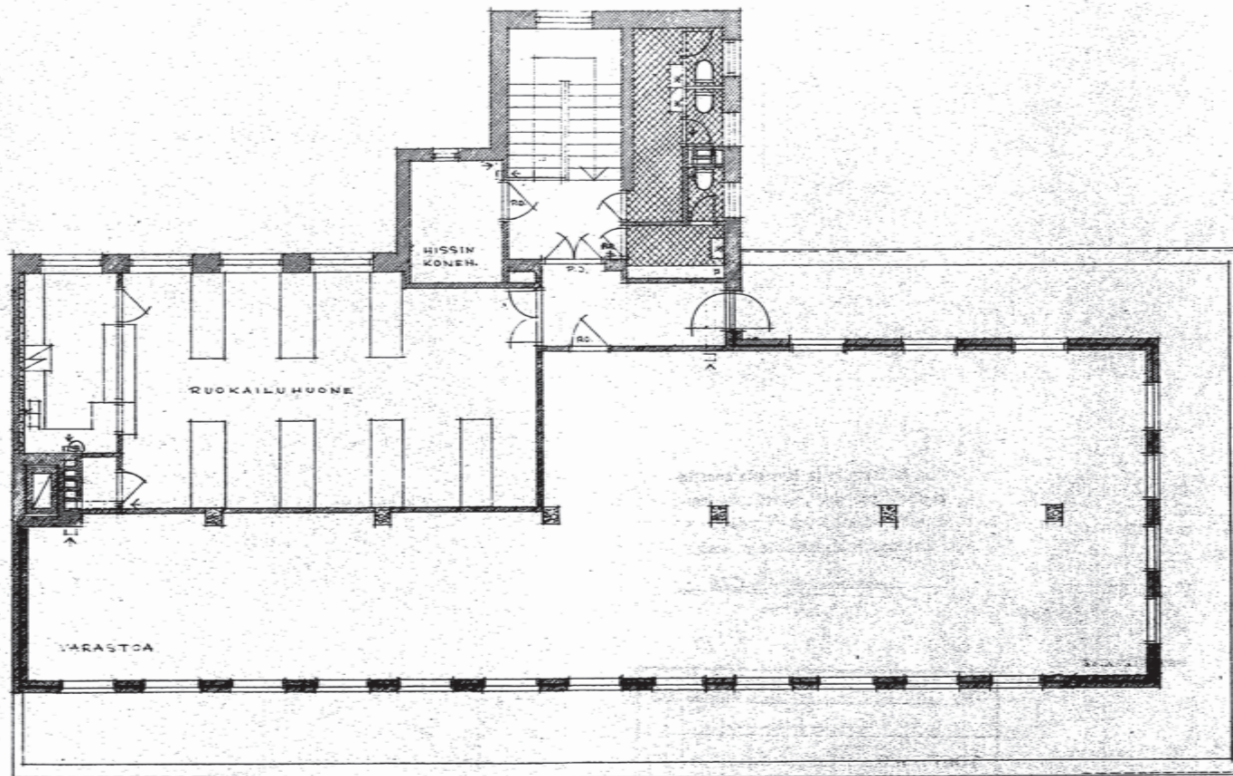


2.-4. KERROS

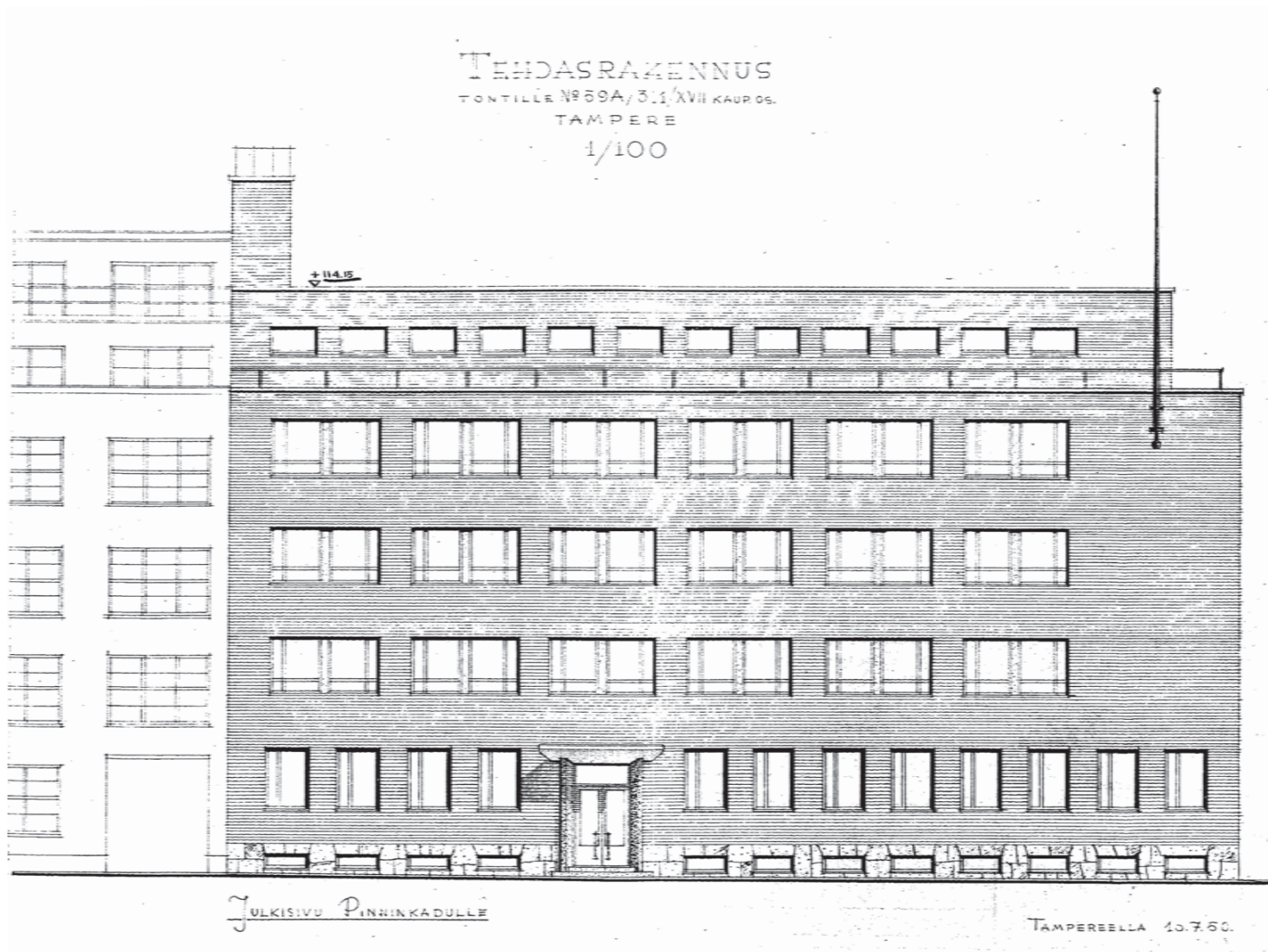
TAMPEREELLA 10.7.50.

TEHDASRAKENNUS  
TONTILLE N<sup>o</sup> 59A, 300, XVI. katu.  
TAMPERE  
1/100

91 12335

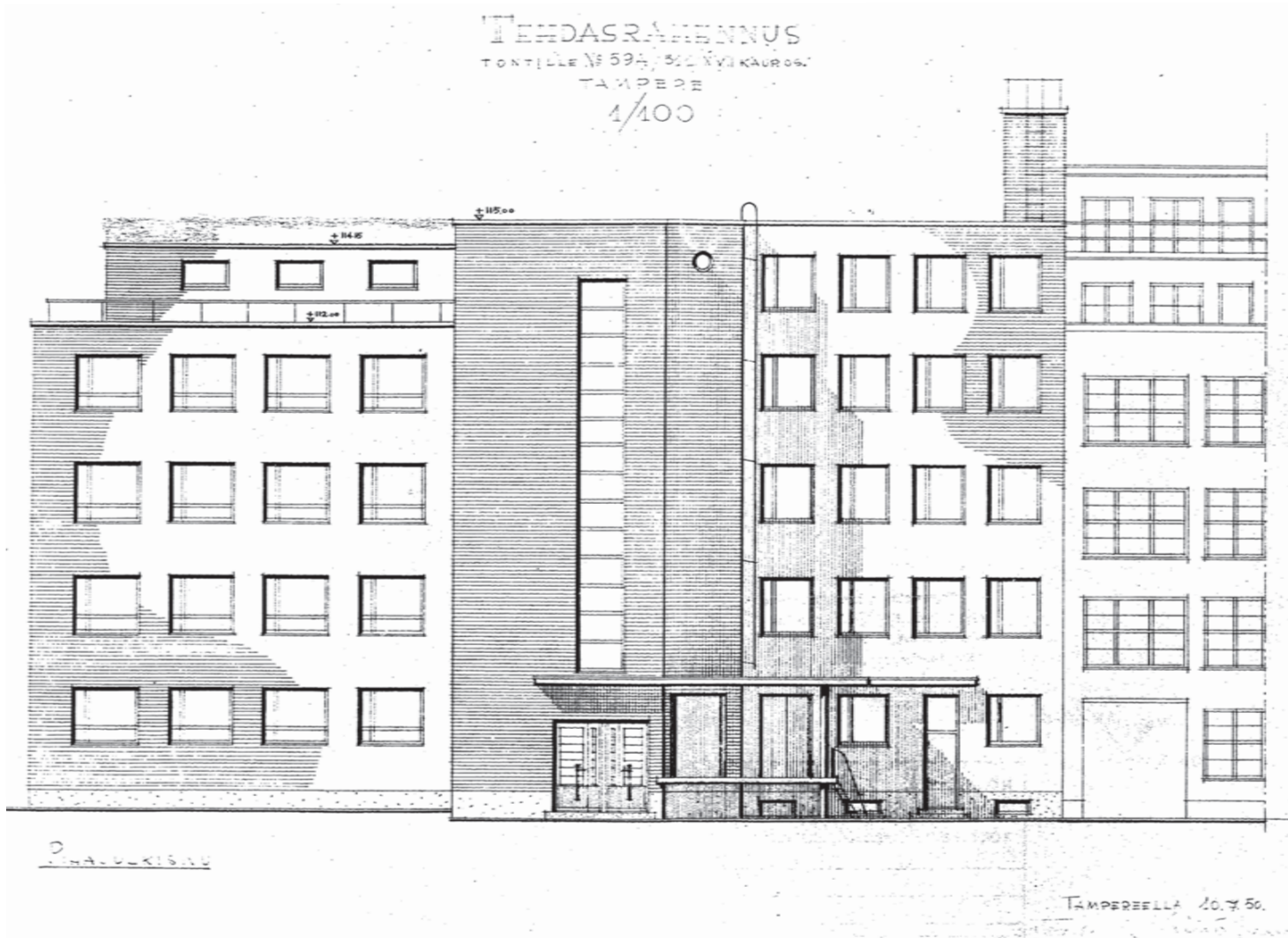


Väinö Kinnunen ja O.Murtomäki 1950: Hämeen kenkätehdas, pohjapiirustus ullakko pienennös 1:200,TRA.



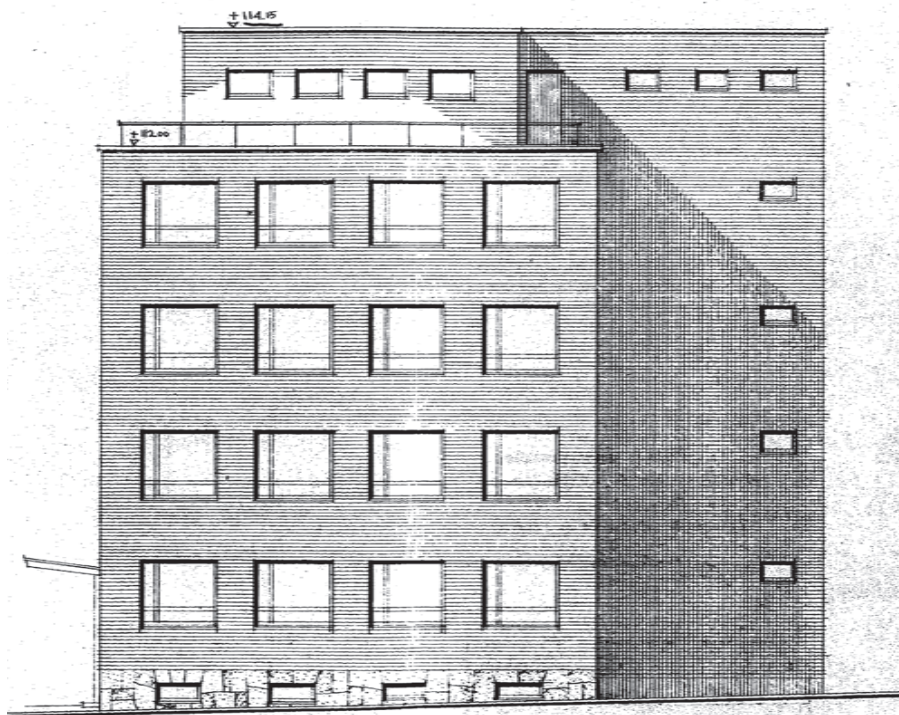
Väinö Kinnunen ja O.Murtomäki v.1950: Hämeen kenkätehdas, julkisivu, pienennös 1:200, TRA.





Väinö Kinnunen ja O.Murtomäki v.1950: Hämeen kenkätehdas, julkisivu, pienennös 1:200,TRA.

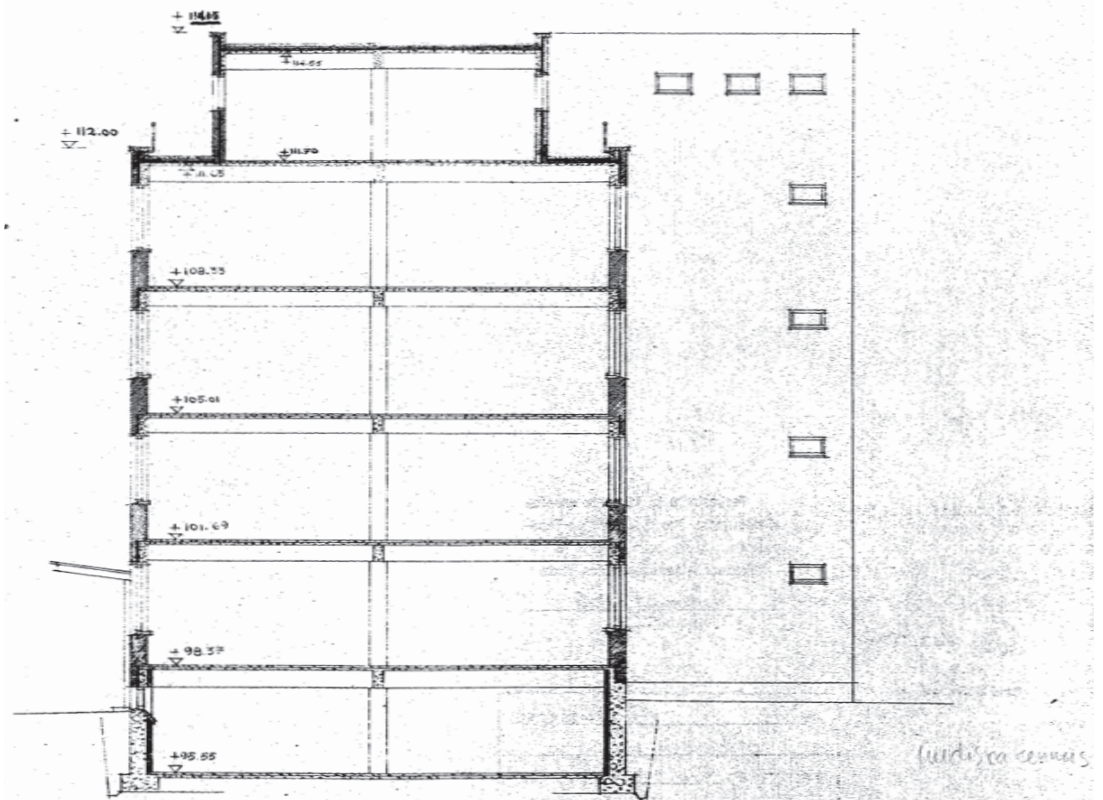
TEHDASRAKENNUS  
TONTILLE N<sup>o</sup> 59A/311, XVII KAUP.OS.  
TAMPERE  
1/100



P. AATY

TAMP

TEHDASRAKENNUS  
TONTILLE N<sup>o</sup> 59A/311, XVII KAUP.OS.  
TAMPERE  
1/100

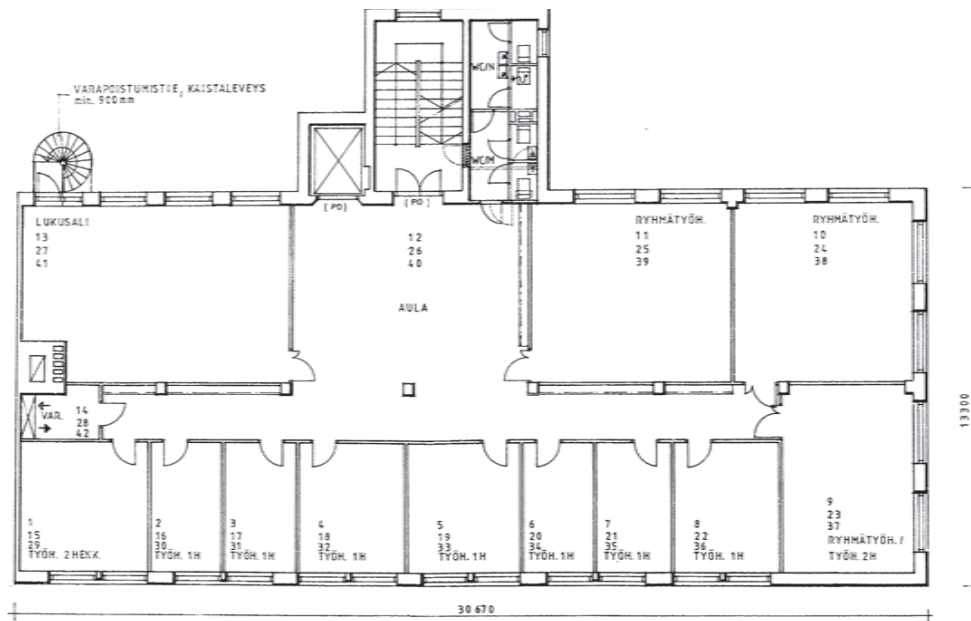


LEIKKAUS

Tehtaanrakennus

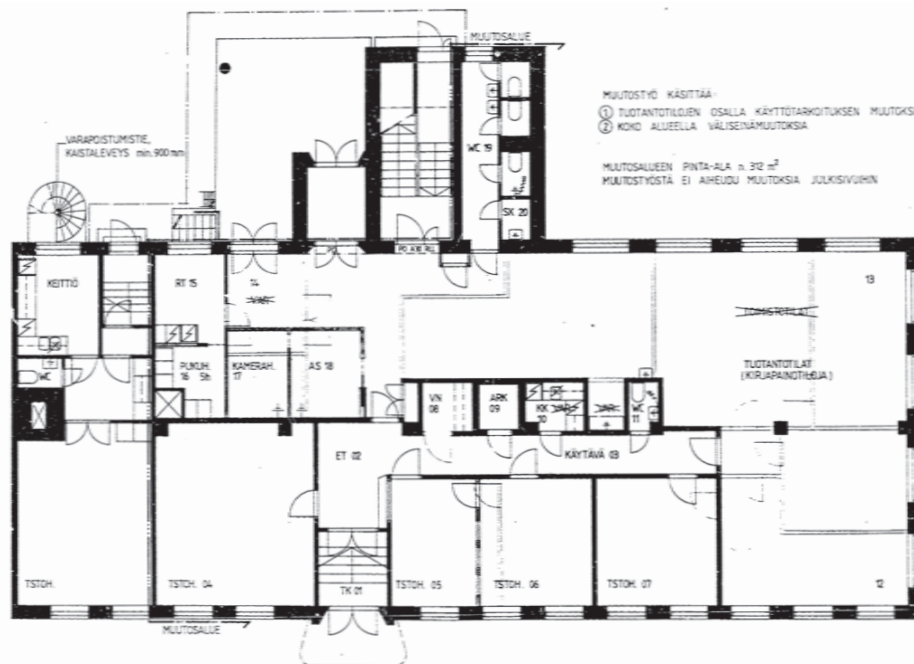
TAMPEREELLA 10.7.1950

Väinö Kinnunen ja O.Murtomäki v.1950: Hämeen kenkätehdas, julkisivu ja leikkaus, pienennös 1:200, TRA.

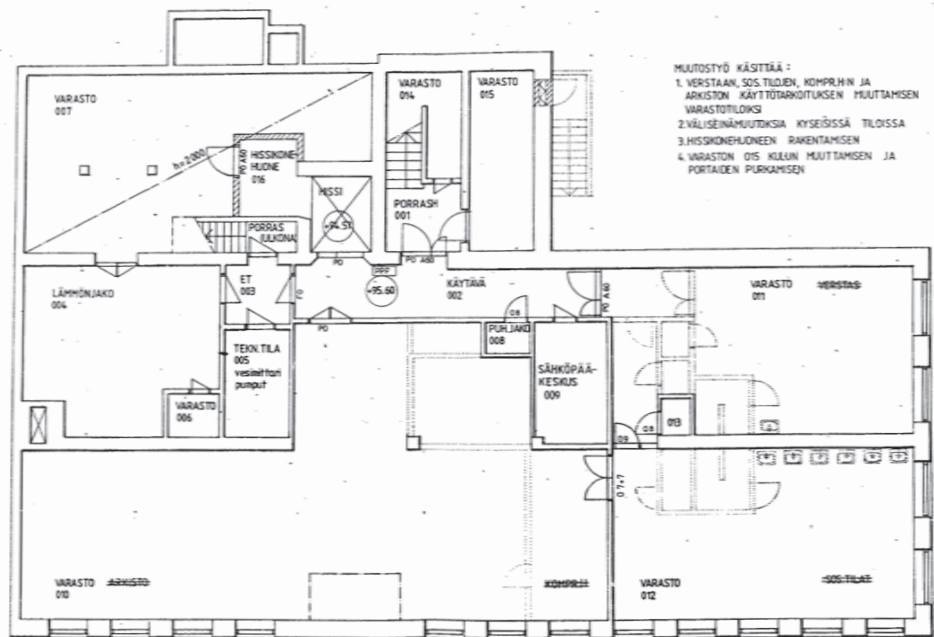
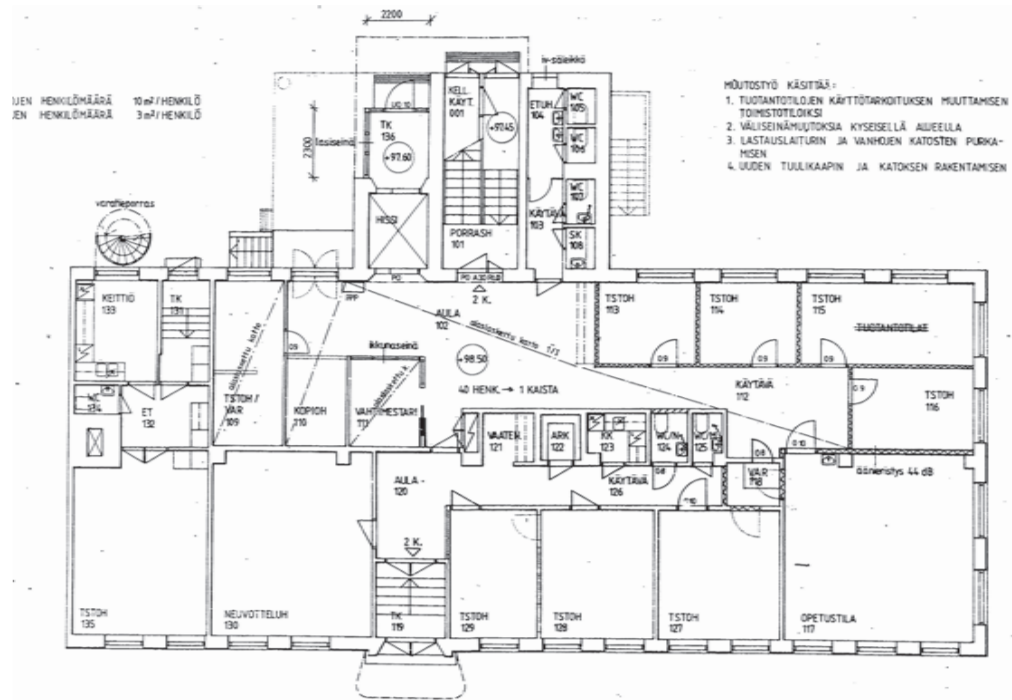


RAKENNUS VAIKUTETAAN KO. KERROSTEN OSALTA  
KONEELLISELLÄ ILMANVAIHTOLAITTEISTOLLA ERIL-  
LISSUUNNITELMAN MUKAAN

Jyrki T. Väänänen v. 1984: muutos,  
pohjapiirustus 2.-4.krs, pienennös 1:250,  
TRA.



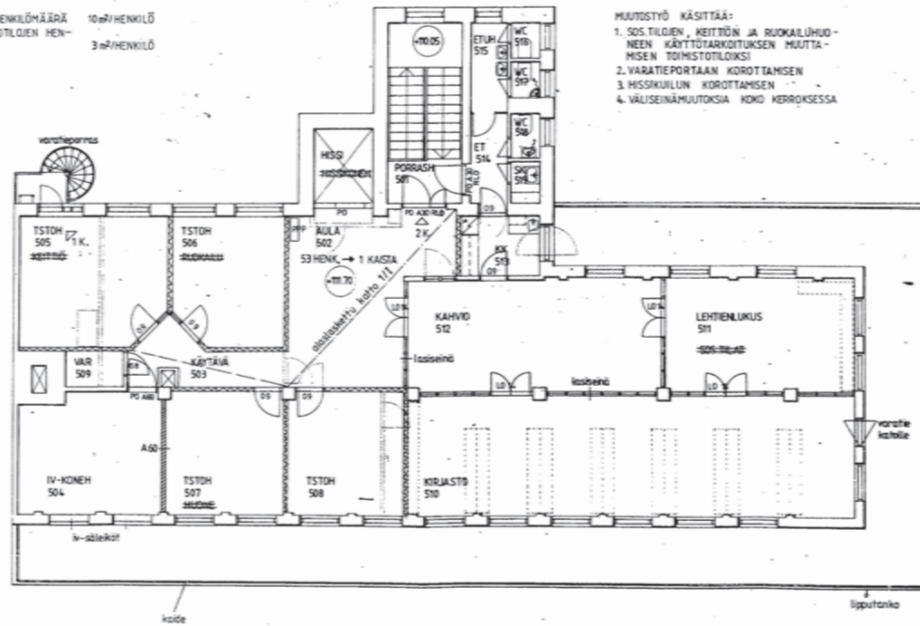
Reijo Lairto ky arkkitehtuuritoimisto v. 1984:  
muutos, pohjapiirustus 1.krs, pienennös  
1:250, TRA.



KSOY arkkitehtuuria v.1990: pohjapiirustus kellari ja 1.krs, pienennös 1:200,TRA.

TOIMISTOILTOJEN HENKILÖMÄÄRÄ 10 n/HENKILÖ  
 KAHVI- JA KIRJASTOILTOJEN HENKILÖMÄÄRÄ 3 n/HENKILÖ

- MUUTOSTYÖ KÄSITTÄÄ:
1. SOS.TILOJEN KEITTIÖN JA RUOKALUHDON KÄYTTÖTARKOITUKSEN MUUTTAMISEN TOIMISTOTILOIKSI
  2. VARATIEPORTAAN KOROTTAMISEN
  3. HISSIKULLUN KOROTTAMISEN
  4. VALUSEINÄMUUTOKSIA KOKO KERROKSESSA



KSOY arkkitehtuuria v.1990: pohjapiirustus ullakkokerros, pienennös 1:200, TRA.

